



香港社會服務聯會
The Hong Kong Council of Social Service

香港社會發展指數2018

(23-5-2018)



本計劃由香港公益金資助
This project is supported by
The Community Chest

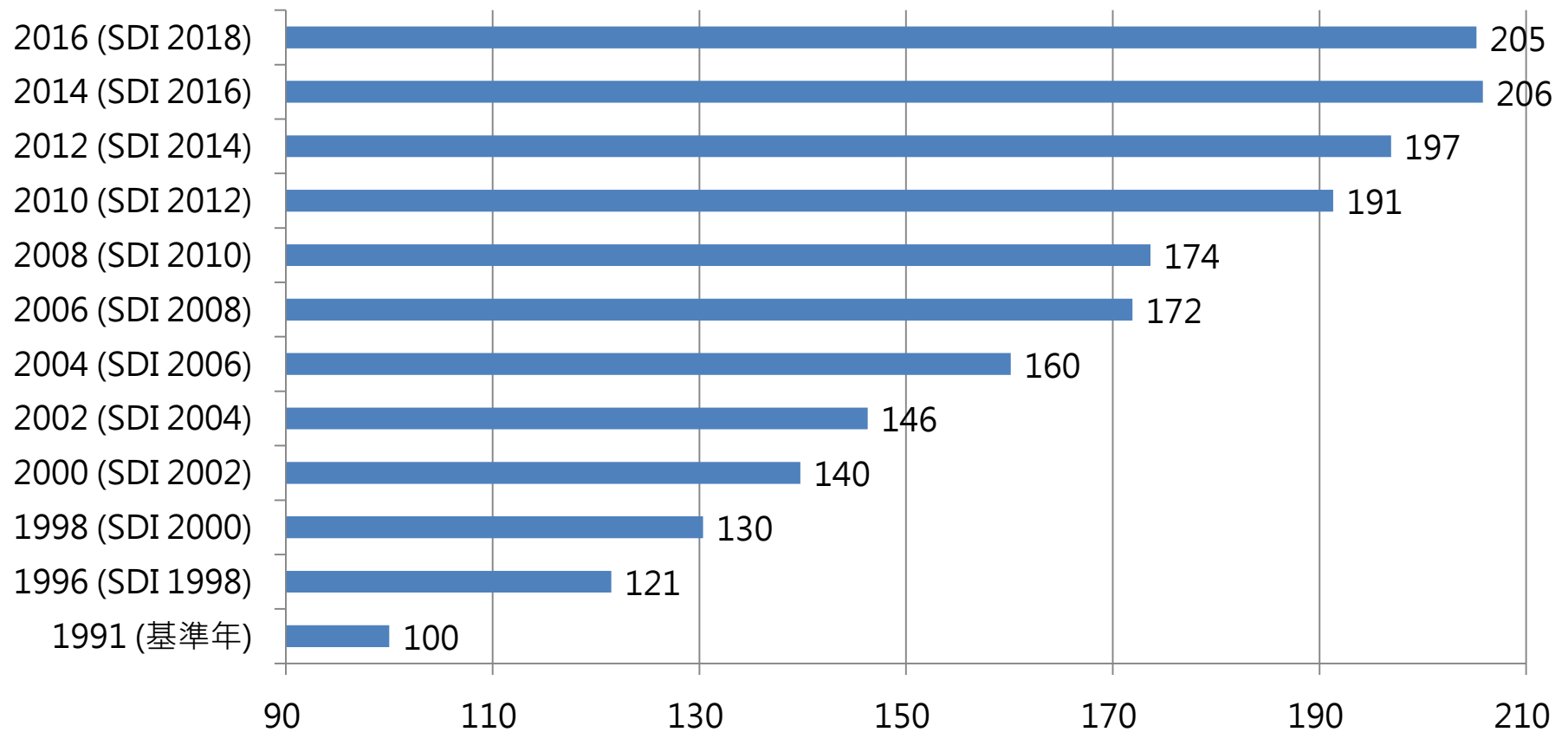
社會發展指數2018

社會發展指數(SDI)簡介

簡介

- 一套客觀及科學化的社會發展指標系統，包括：
 - 14個發展領域
 - 5類社群
- 以1991年 (SDI=100)為基準，透過收集及整理不同的官方統計數據，追蹤本地的社會發展進程，評估本港整體社會發展需要
- 分類指標可作為一種警報的作用，提醒社會大眾關注呈倒退或出現負數的有關領域或社群的發展
- 是次「社會發展指數2018」 (SDI2018)，採用2016年的社會發展數據，概括描述香港2016年的社會發展狀況

社會發展加權指數(1991-2016)

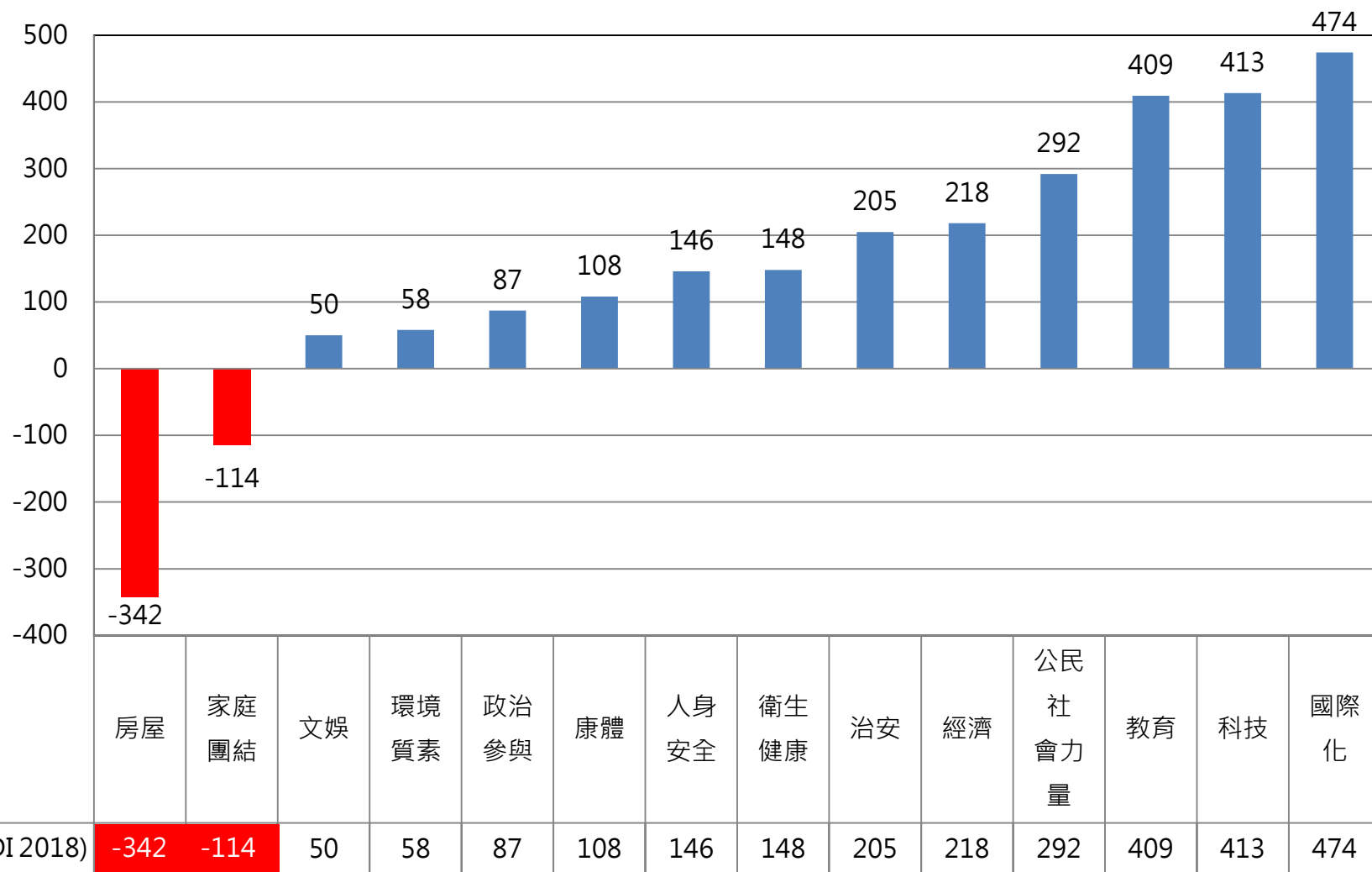


這是自「社會發展指數」發佈18年以來，首次在經濟發展強勁下，錄得社會發展停滯。

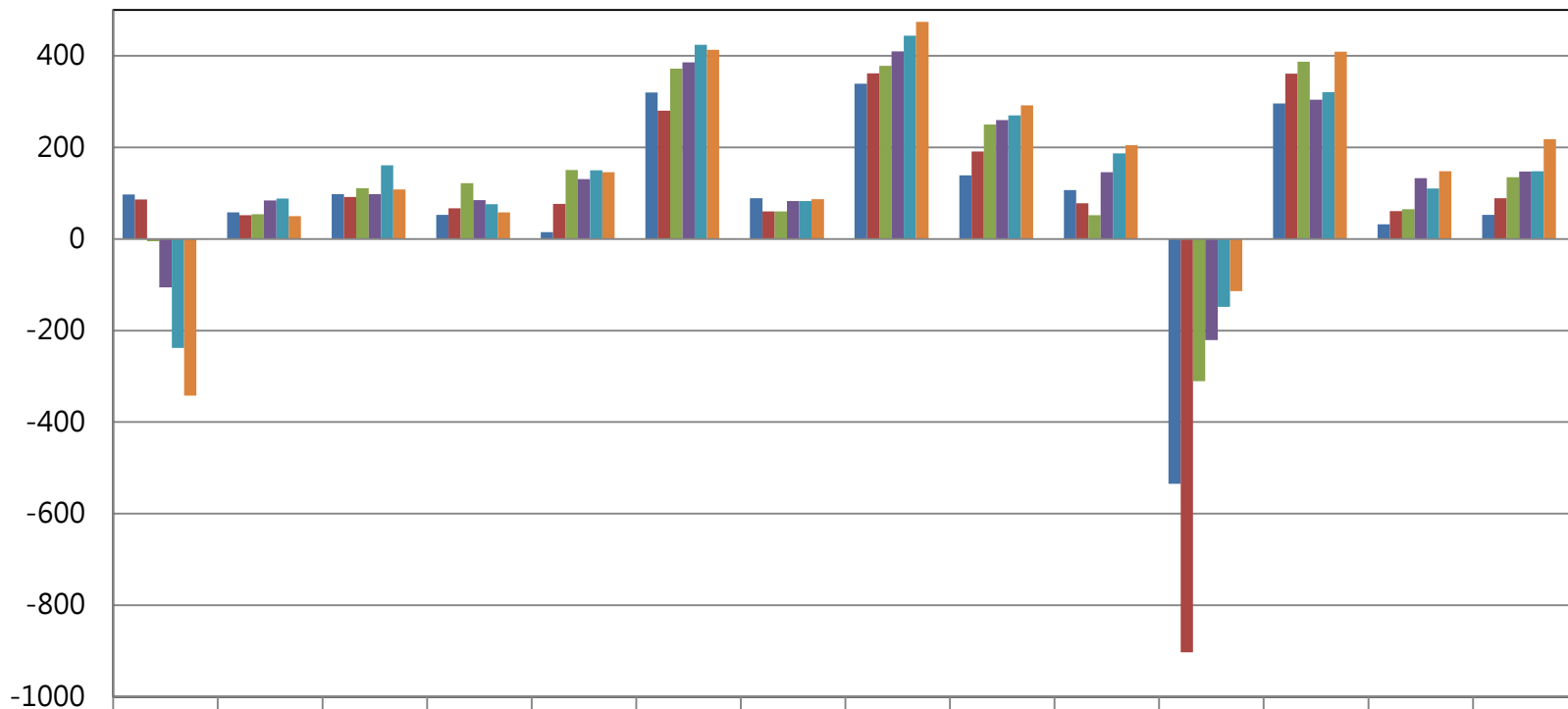
社會發展指數2018

14個社會分類指數概況

社會發展分類指數總覽 (2016)



按年劃分，各項分類指數的趨勢 (2006-2016)



	房屋	文娛	康體	環境質素	人身安全	科技	政治參與	國際化	公民社會力量	治安	家庭團結	教育	衛生健康	經濟
■ 2006 (SDI2008)	97	58	98	53	15	320	89	339	139	107	-535	296	32	53
■ 2008 (SDI2010)	86	52	92	67	77	280	60	362	191	78	-903	361	61	89
■ 2010 (SDI2012)	-5	54	111	122	151	372	60	378	250	52	-311	387	65	135
■ 2012 (SDI2014)	-106	84	98	85	131	386	83	410	260	146	-221	304	133	147
■ 2014 (SDI2016)	-238	88	161	76	150	424	83	444	270	187	-148	321	110	148
■ 2016 (SDI2018)	-342	50	108	58	146	413	87	474	292	205	-114	409	148	218
■ 2014及2016比較	-43.5%	-43.3%	-33.1%	-23.6%	-3.2%	-2.7%	4.0%	6.8%	8.5%	9.4%	22.5%	27.1%	34.0%	47.4%

整體觀察

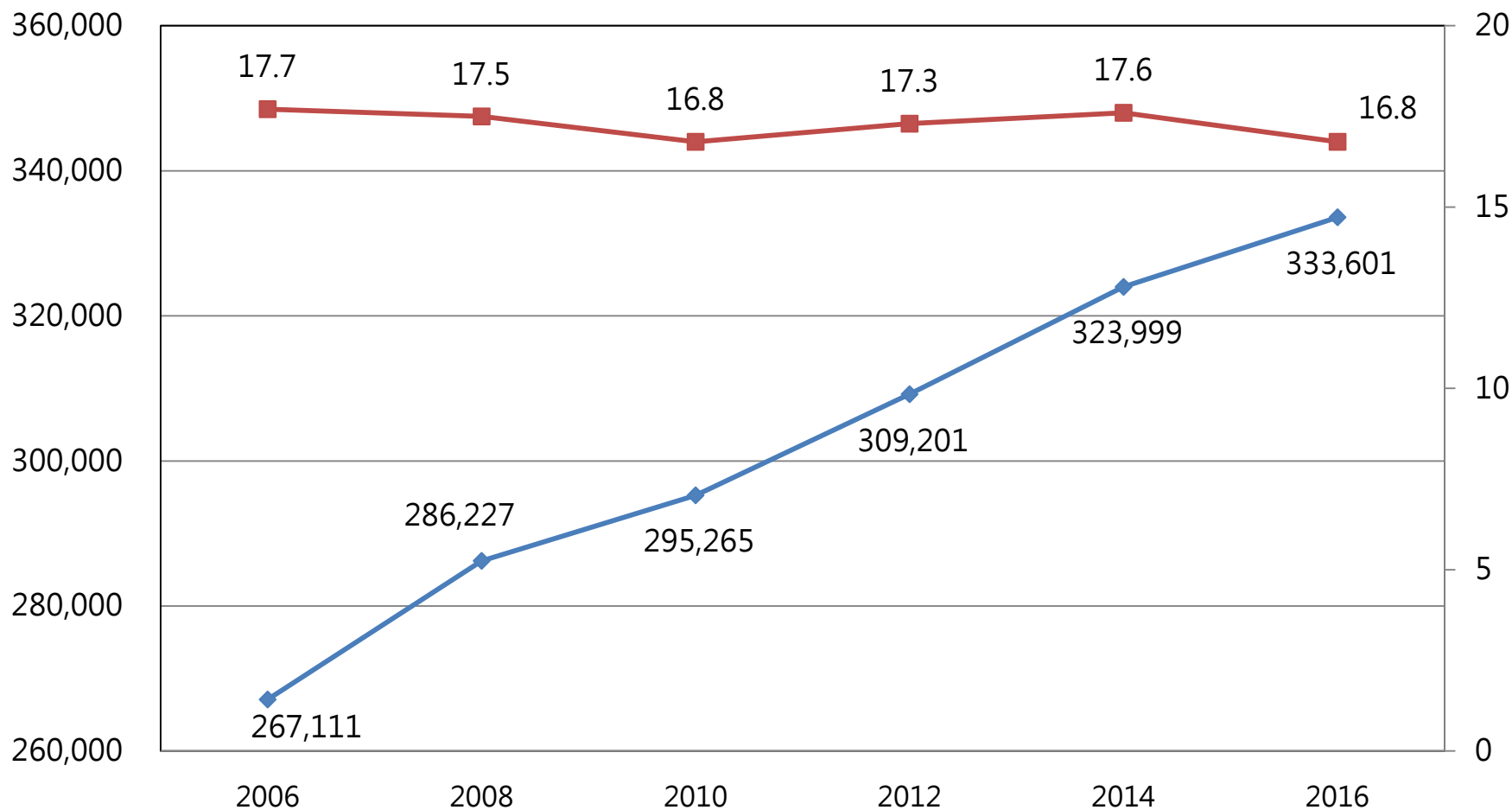
- 過去十年，香港經濟發展強勁，但貧富懸殊狀況未見改善，基層享受到的經濟發展成果有限。
- 房屋發展倒退是拖累社會發展指數下跌的另一主因。基層市民安居愈來愈難，房屋問題成為本地貧窮狀況的結構性因素。

經濟分類指數 (2006 – 2016)

	2006	2008	2010	2012	2014	2016
以2015年環比物量計算的人均本地生產總值 (港元)	267,111	286,227	295,265	309,201	323,999	333,601
外匯儲備 (折合為月份數目的入口承擔量*)	18.6	22.0	28.7	27.9	26.4	36.0
每月住戶入息最低50%的家庭住戶入息總和佔所有家庭住戶入息的百分比	17.7	17.5	16.8	17.3	17.6	16.8

* 表示總儲備可支付貨物和服務進口的月份[儲備/(進口額/12)]。

經濟發展強勁，貧富差距未有收窄



◆ 以2015年環比物量計算的人均本地生產總值 (港元)

■ 每月住戶入息最低50%的家庭住戶入息總和佔所有家庭住戶入息的百分比

貧富懸殊問題未見紓緩

香港堅尼系數¹ (2006 – 2016)

2006	2011	2016
0.533	0.537	0.539

政府統計處
<2016 中期人口統計：香港的住戶收入分布>

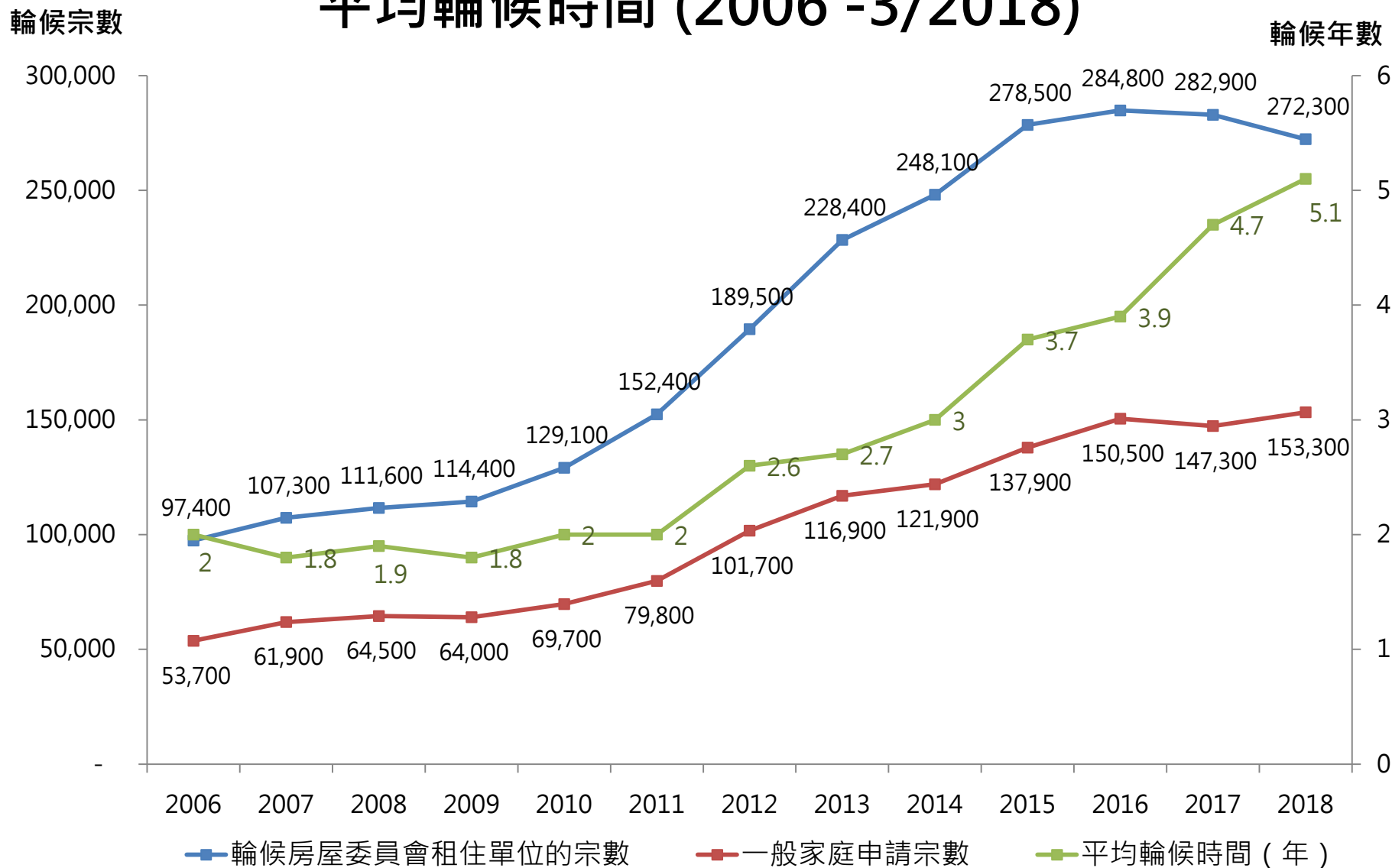
註釋¹：堅尼系數是量度收入分布離散程度的最廣泛應用摘要量數。堅尼系數的數值介乎0和1中間。一般來說，堅尼系數越小，年收入分配越平均，堅尼系數越大，年收入分配越不公平。

房屋分類指數 (2006 – 2016)

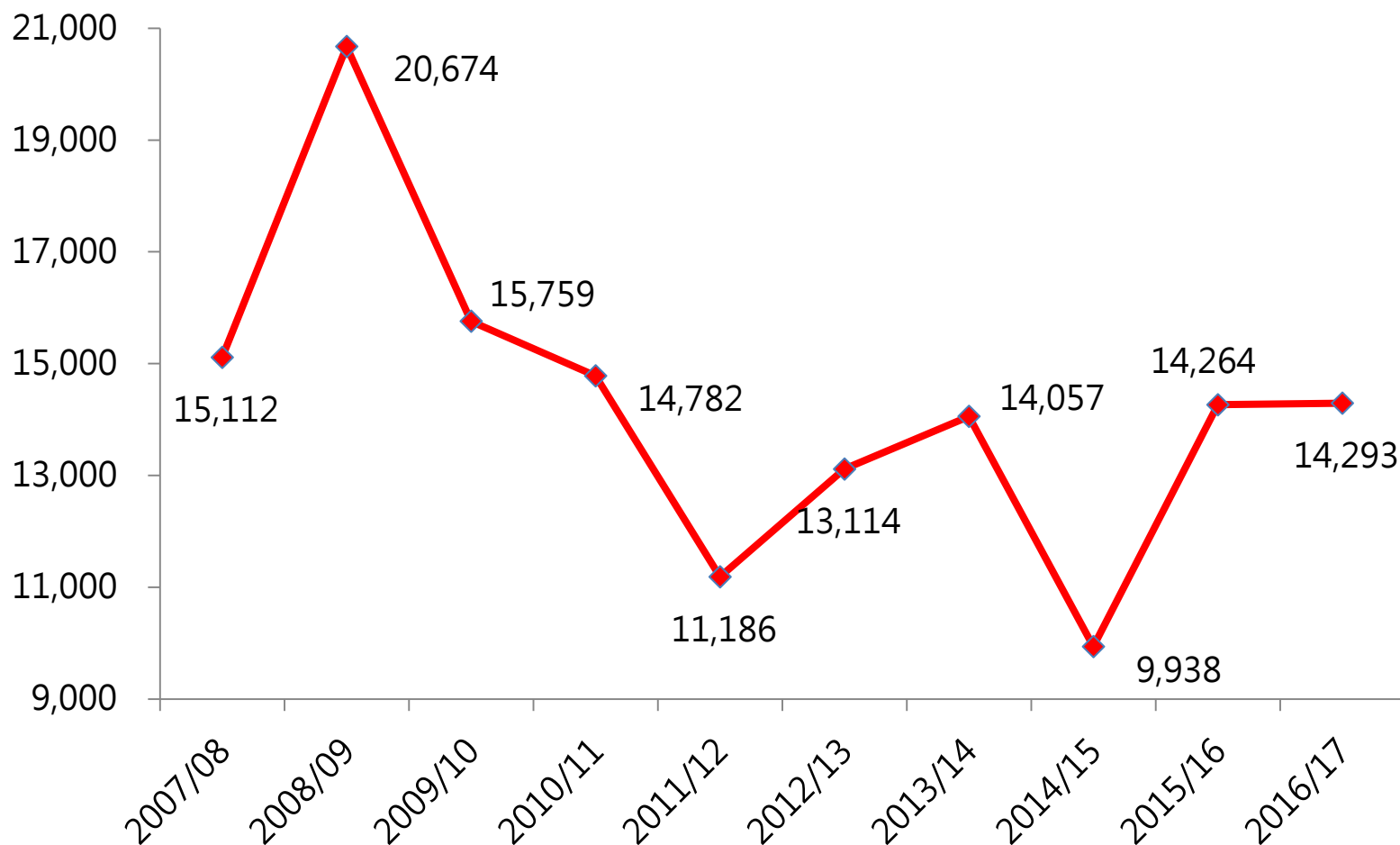
	2006	2008	2010	2012	2014	2016
住屋開支佔住戶總開支的百分比 (-)	30.6	30.6	32.8	32.8	32.8	35.8
輪候房屋委員會租住單位的宗數 (-)	106,575	111,264	145,000	189,500	248,100	284,800

房屋發展持續錄得倒退，住屋開支佔住戶總開支比重增加，市民要壓縮其他生活開支以應付；同時輪候公屋的個人及家庭人數持續上升。

補充數據 – 按年公屋輪候申請宗數及 平均輪候時間 (2006 -3/2018)



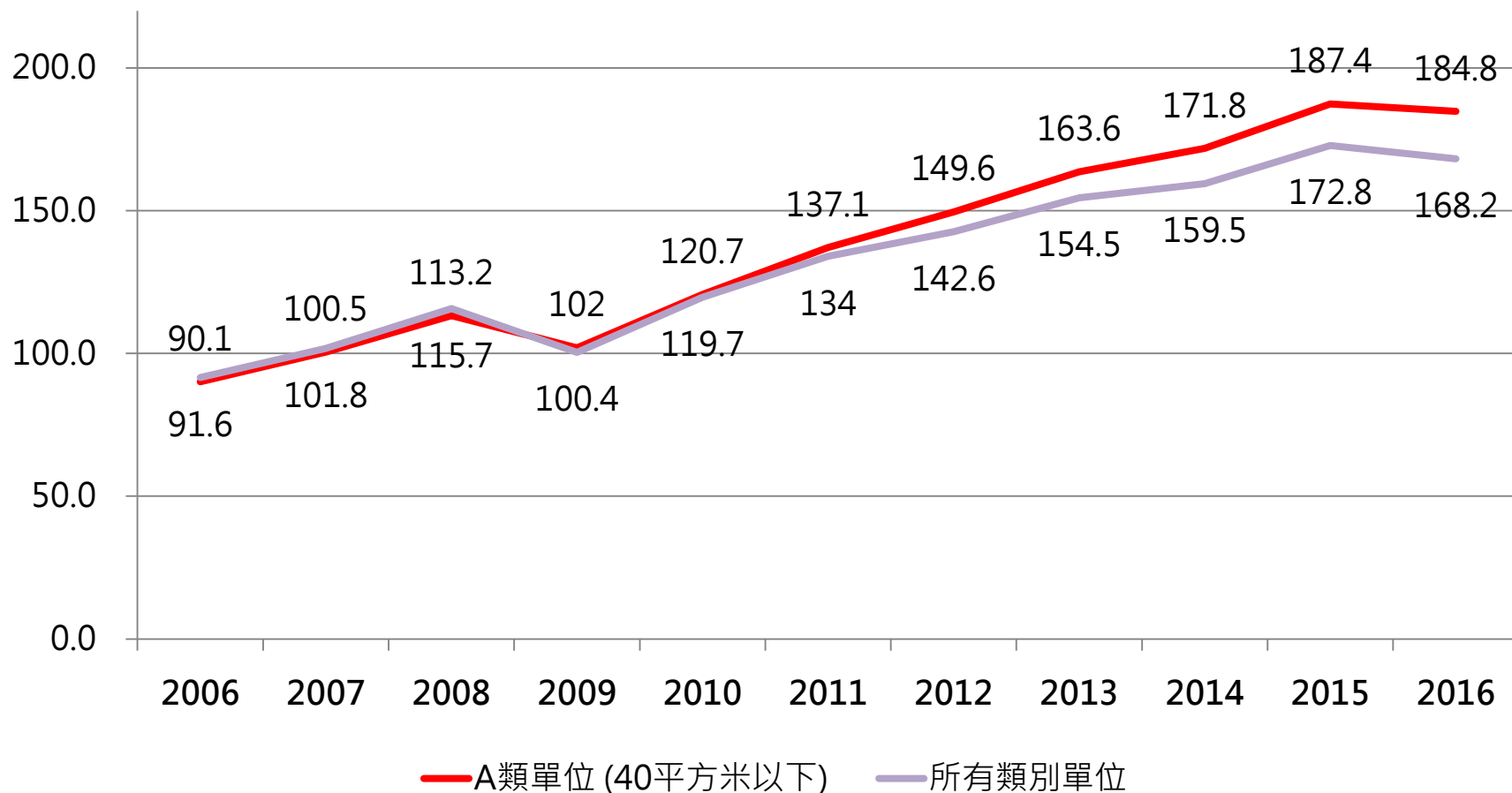
補充數據 - 過去十年公營出租房屋實質建屋量



香港房屋委員會網頁，2018

補充數據 – 按年租金指數 (2006-2016)

私人住宅租金指數變化



補充數據 –

最低50%開支組別住戶平均每月房屋開支 及 其佔總開支的百分比 (按年按住屋類型劃分)

	2009/10年度		2014/15年度	
	公屋住戶	私樓住戶	公屋住戶	私樓住戶
最低50%開支住戶組別的房屋開支 (佔住戶總開支百分比)	1,100元 (11.7%)	5,397元 (42.1%)	1,568元 (13.2%)	7,608元 (44.4%)

政府統計處查詢資料，2017

家庭團結分類指數

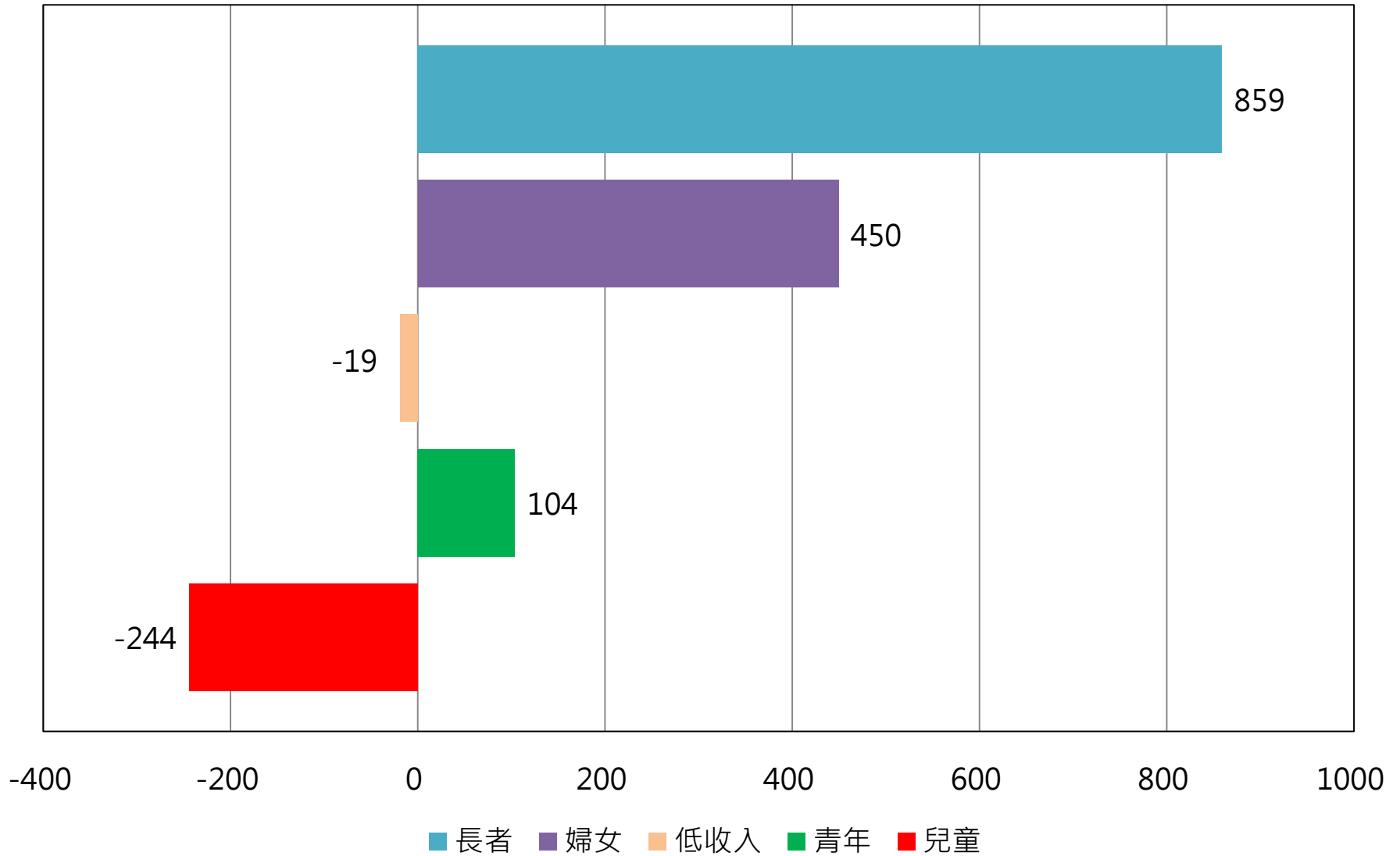
	2006	2008	2010	2012	2014	2016
每十萬名十五歲或以上人口新婚數目 (-)	849	780	849	953	878	768
離婚個案與新婚數目比例 (百分比) (-)	34.7	37.6	34.6	35.0	35.5	34.4
每十萬家庭的家庭暴力個案數目 (-)	211.87	319.34	143.56	120.44	94.23	80.2
指數發展趨勢	-535	-903	-311	-221	-148	-114

「家庭團結」部份指標雖有改善，但發展趨勢仍處於負數，對「兒童」及「青年」發展有影響，有關趨勢也在兩個社群的發展指數看到端倪。

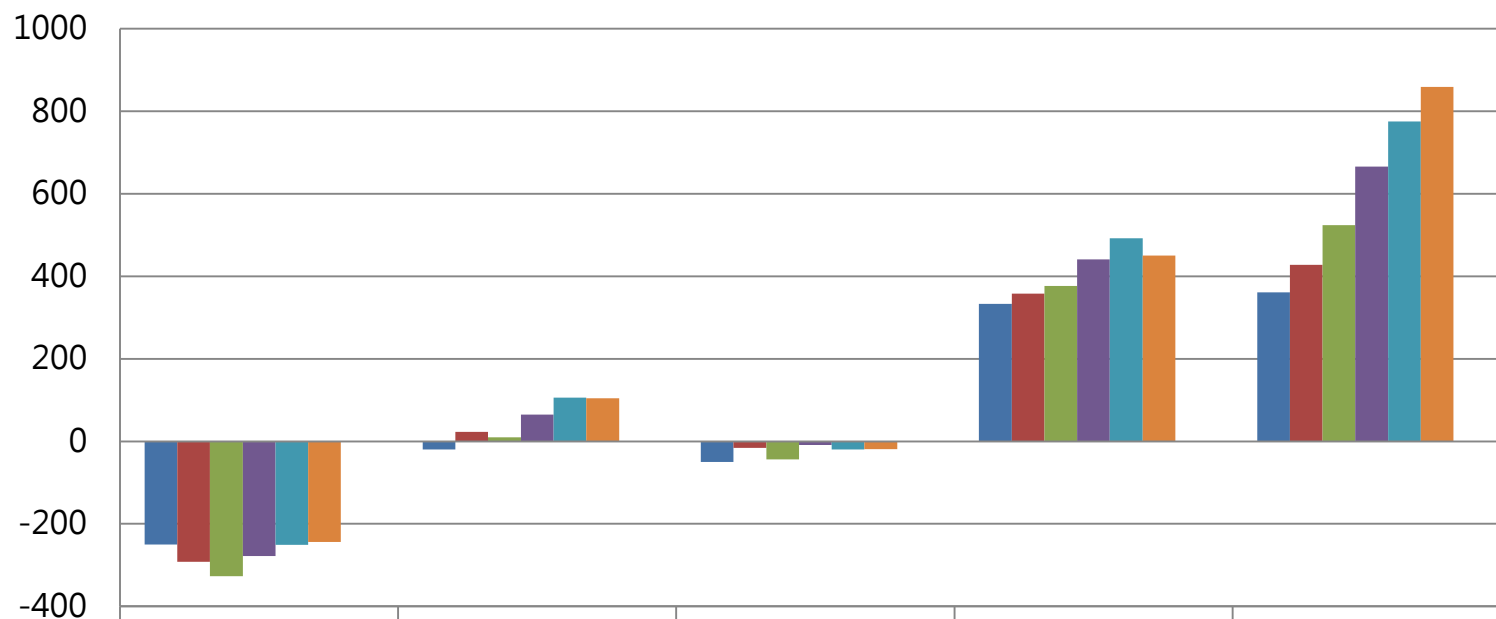
社會發展指數2018

「五類社群」指標

2016年五類社群指數



按年劃分，五類社群趨勢 (2006-2016)

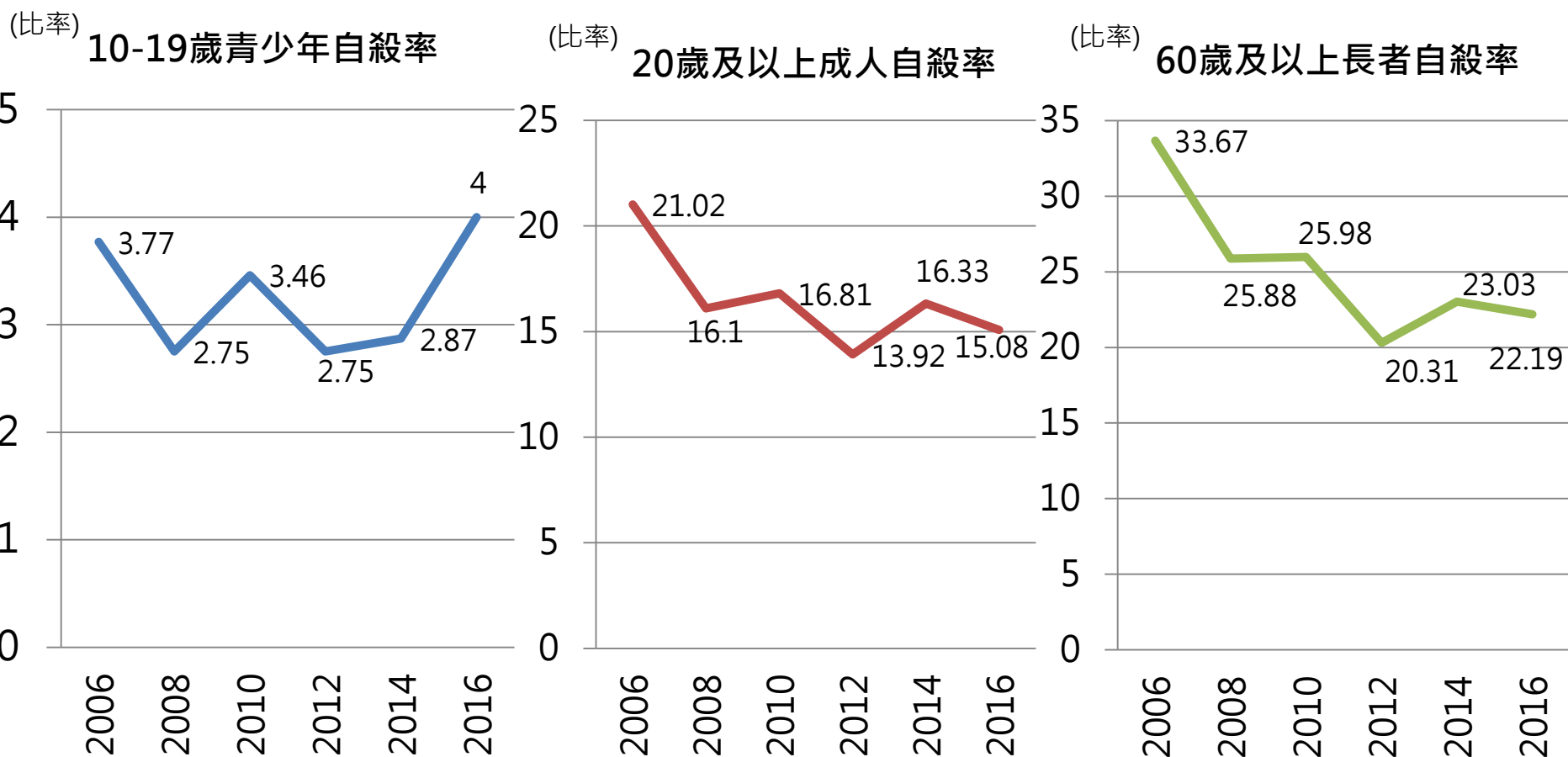


	兒童	青年	低收入	婦女	長者
2006 (SDI 2008)	-250	-20	-50	333	361
2008 (SDI 2010)	-292	23	-16	358	428
2010 (SDI 2012)	-327	10	-44	377	524
2012 (SDI 2014)	-278	65	-9	441	666
2014 (SDI 2016)	-251	106	-20	492	775
2016 (SDI 2018)	-244	104	-19	450	859
2014及2016比較	3.02%	-1.76%	3.20%	-8.63%	10.87%

社會發展指數 – 青年狀況

	2006	2008	2010	2012	2014	2016
居住在低收入家庭住戶的15-19歲青少年佔所有家庭住戶內15-19歲人口的百分比 (-)	26.6	26.4	27.3	26.0	24.4	24.2
達高中及以上教育程度的15-19歲青少年佔該年齡組別人口的百分比 (+)	82.9	84.9	85.8	87.5	88.8	88.6
就讀於大專教育課程的15-24歲青少年佔該年齡組別人口的百分比 (+)	21.4	22.9	27.2	27.4	33.3	36.2
15-19歲青少年失業率 (-)	21.9	16.0	20.8	13.8	12.5	13.8
每十萬名16-20歲人口中因暴力罪案而被捕人數 (-)	317.8	257.2	263.9	249.0	174.1	145.1
每十萬名15-19歲人口中藥物濫用人數 (-)	460.8	593.5	499.5	287.8	155.8	108.2
每十萬名10-19歲人口中自殺人數 (-)	3.8	2.8	3.5	2.8	2.9	4.0

補充數據 – 按年齡層劃分的自殺率¹



註釋¹: 根據世界衛生組織定義，自殺率為按每十萬名不同年齡層人口計算的自殺人數。
計算方法為按司法機構提供之按年齡層自殺宗數，除以政府統計處提供之該年按年齡層人口 x 100,000。

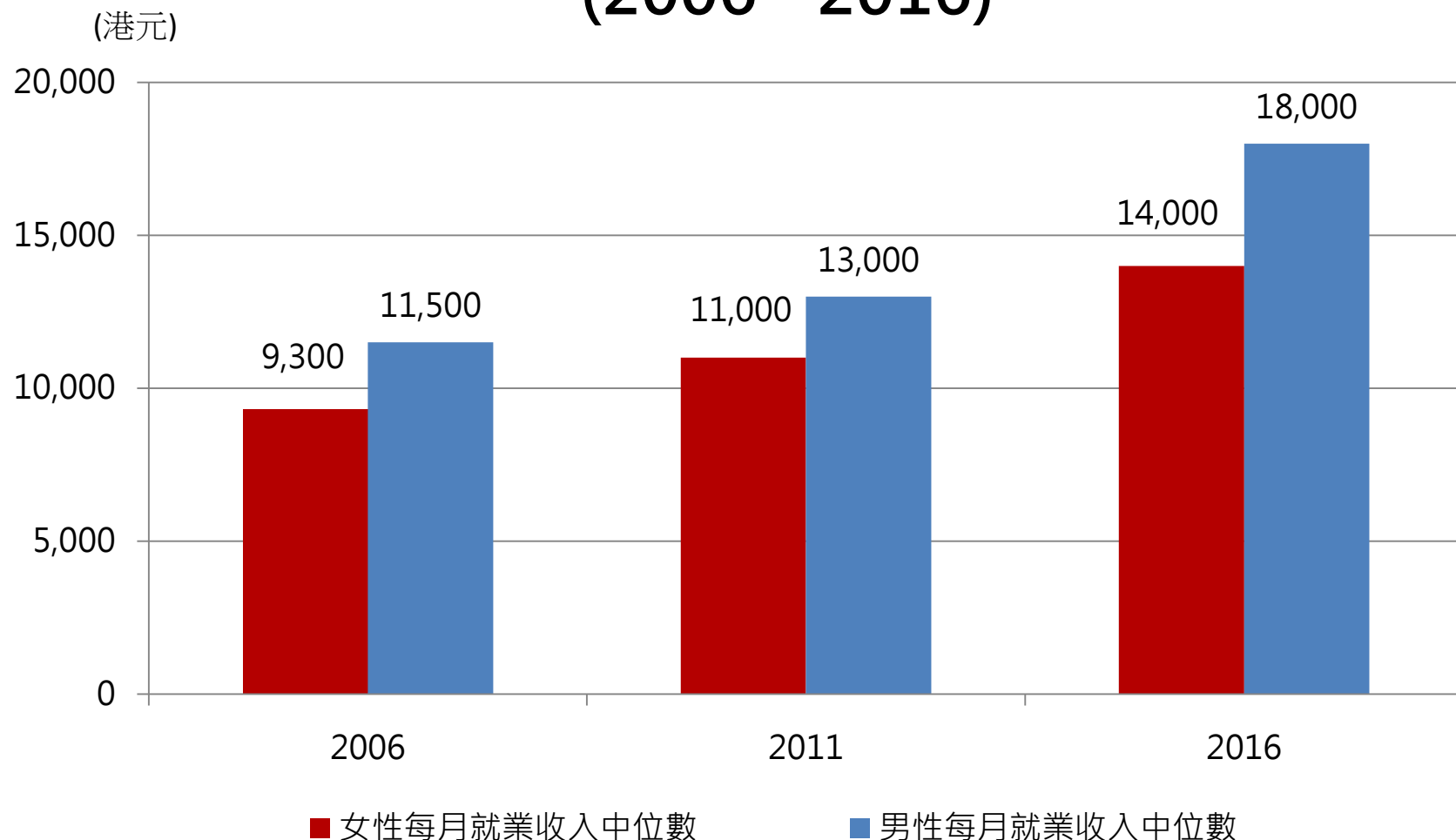
社會發展指數 – 兒童狀況

	2006	2008	2010	2012	2014	2016
居於低收入家庭住戶的0-14歲兒童佔所有家庭住戶內0-14歲人口的百分比 (-)	25.8	25.3	24.8	25	23.9	23.3
居住於單親家庭的兒童佔總兒童人數的百分比 (-)	8.23	8.8	9.31	8.89	8.64	8.63
每一千名活產嬰兒的5歲以下兒童的死亡人數 (-)	2.74	3.13	2.67	2.3	2.45	2.56
每十萬名0-17歲人口的虐兒個案數目 (-)	67.45	77.96	92.40	85.45	84.66	87.64
10-15歲少年被捕人數	909.46	890.45	844.19	682.39	457.99	337.63

社會發展指數 – 婦女狀況

	2006	2008	2010	2012	2014	2016
居住在低收入家庭住戶的女性佔所有家庭住戶內女性的百分比 (-)	18.5	18.2	18.0	17.8	17.1	17.3
15歲及以上已婚女性勞動人口參與率 (+)	50.4	51.1	50.2	52.1	53.6	53.4
女性每月就業收入中位數與男性每月就業收入中位數的比例 (+)	69.6	70.8	75.0	69.0	73.3	66.7
女性行政及經理級人員佔該級人員總數的百分比 (+)	29.4	29.4	30.7	32.9	33.5	32.5
女性民選區議員佔總民選議席的百分比 (+)	17.8	19.3	19.3	19.2	19.2	18.3

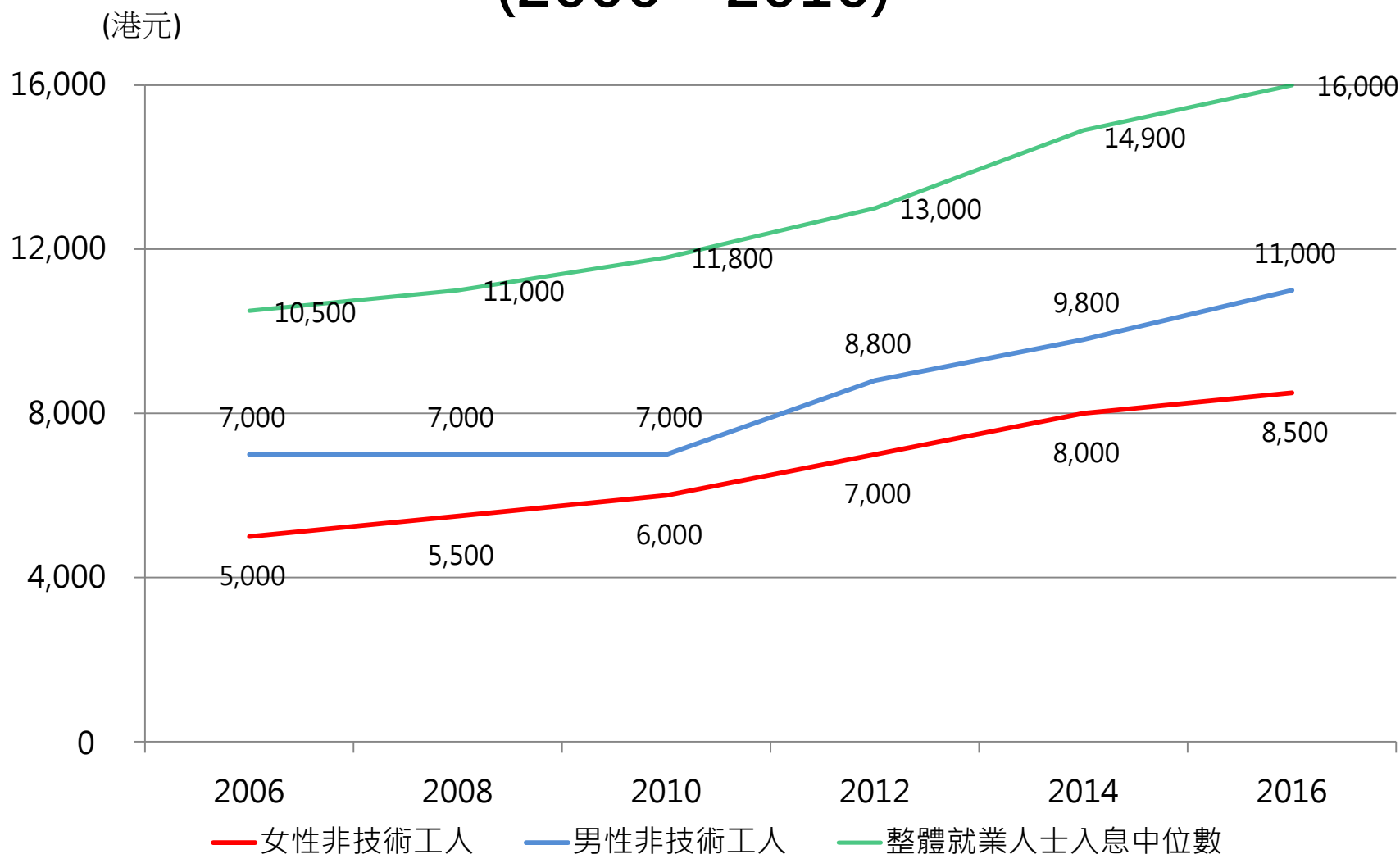
補充數據 – 按年按性別劃分每月入息中位數³ (2006 - 2016)



註釋³: 數字並不包括外籍家庭傭工

政府統計處，2017
<香港的女性及男性主要統計數字>

補充數據 – 按年及性別劃分非技術工人每月入息中位數 (2006 – 2016)



註: 入息中位數並不包括外籍家庭傭工

政府統計處，2017
<香港的女性及男性主要統計數字>

補充數據 – 按年、性別及年齡組別劃分的入息中位數 (2006 – 2016)

		2006	2011	2016
15-19	女	5,000	6,000	3,000
	男	5,000	6,500	5,500
20-29	女	9,000	10,000	13,000
	男	8,500	10,000	14,000
30-39	女	13,000	14,500	18,000
	男	13,600	15,000	20,000
40-49	女	9,500	12,000	15,000
	男	14,000	15,700	21,300
50-59	女	6,500	8,500	12,000
	男	11,000	13,000	19,000
>=60	女	5,000	6,900	8,700
	男	8,000	10,000	13,000
整體入息中位數		10,500	12,000	16,000

政府統計處，2017
香港的女性及男性主要統計數字

社會發展指數 – 低收入人士狀況

	2006	2008	2010	2012	2014	2016
每十萬名人口內居於 低收入家庭住戶的人數	18,500	18,200	17,900	17,600	17,000	17,000
住屋及食物開支佔低收入 住戶總開支的百分比	60.5	60.5	62	62	62	64.5
低收入家庭住戶 的失業率	22.1	17.2	20.1	16	15.9	15.5
實質工資指數	116.4	115.4	113.5	118.9	115.8	120.7
每十萬名人口的 露宿者人數	5.25	5.38	5.59	7.76	10.89	12.38

就五大社群的整體觀察

- 若以五大社群發展情況去觀察，青年及婦女錄得倒退。
- 青年狀況倒退，主要是回升的青年失業率及自殺率所拖累。
- 婦女狀況的各項指標均錄得倒退，反映女性處於不利處境，尤其在經濟參與及收入方面，兩性平等情況較上一次發佈為差。
- 社聯認為無償的家庭勞動都有其社會價值及正面影響，不過現時的退休保障制度與當事人有否參與有償經濟活動有關，女性勞動參與率下跌，反映她們在退休保障上更見不利。
- 「兒童」及「低收入人士」的發展指數仍然處於負數水平。
- 部份兒童發展指標錄得正增長，但值得注意的是，「五歲以下兒童死亡率」及「虐兒個案數目」增加，反映保護兒童方面的力度有待加強。
- 低收入人士人數保持平穩，但基層用於應付住屋及膳食基本開支的比例上升，令低收入人士的處境不利。雖然政府於2016年推出「低收入在職家庭津貼」(現為「在職家庭津貼」)計劃，但若基層住屋狀況不改善，低收入人士的處境可以改進的空間相信仍是有限。

建議

著手處理貧窮問題的結構性因素

1. 社聯及一些民間團體或社企，近年積極開拓另類的房屋供應，利用民間的資源和力量創設社會房屋，並在政府鼓吹下引起社會上各界關注。不過這些項目均面對不少挑戰，政府有需要在社會房屋方面有更大的參與，特別在發展資金和土地方面的投入。
2. 政府長遠需要維持充足及穩定的出租公屋供應，其中一個建議方向，是與市區重建局合作，利用市區重建項目為房委會開拓新的土地供應，同時令市區更新發展更為平衡。另政府在推動「綠置居」宜審慎行事，必須確保出租公屋供應，並要考慮基層置業的風險及承擔能力。
3. 除了公屋供應，政府與立法會須盡快檢討現行的《業主與租客(綜合)條例》，在法例上打破現時業主與租戶之間嚴重失衡的議價能力。
4. 綜援制度實施經歷二十多年，卻未能隨著市民生活狀況的轉變而作出合理調整。隨著社會及經濟發展，市民的生活和消費模式已出現顯著改變，基本生活需要的定義亦有所變化。政府是時候全面檢討綜援制度及水平，研究基本生活需要，重訂基本生活標準及所需金額是否足夠令有需要人士維持基本及適足的生活。
5. 政府須繼續推動退休保障的發展，令非從事經濟活動人士的退休生活得到基本保障。

建議

以照顧者為本位強化現有支援，同時增強家庭功能，為兒童為青年成長提供保護網

1. 政府須關注婦女在就業上面對的不利處境。現時照顧者以女性為主，她們為了照顧責任，或會選擇從事兼職或零散工。除繼續為有需要的照顧者提供津貼外，本會建議以照顧者為本位，全盤檢視及加強現有的各項支援服務，令有意投身經濟活動的照顧者可考慮選擇全職工作。
2. 為有特別需要的家庭提供支援，以恢復或維持其家庭功能。以離異家庭為例，政府應把握推行父母責任模式的機會，加強相關的政策和服務
3. 政府應設立贍養費管理局，確保夫妻離異後，前家庭經濟支柱能夠持續提供穩定的家庭入息，支援相關的家庭成員及子女的基本生活費。

加強保護兒童及青少年的直接服務

1. 建議增加每間中學社工人手至兩名，以預防、舒緩及處理學生精神健康問題，尤其為有需要學生提供個別輔導；透過小組、活動、朋輩等網絡接觸及識別潛在的有需要學生，提供及時而適切的支援；及讓社工有空間了解、動員及強化學校、家庭、朋輩等支援。
2. 增加兒童及青少年精神科服務資源。
3. 成立在即的「青年發展委員會」應成立專責小組找出和處理學生在學業上感受過大壓力的原因，包括教育政策、制度或相關措施，提出改善措施。
4. 政府要檢討現行的「兒童身心全面發展服務」漏洞，令防止虐兒的保護網及支援網得以擴大。

鳴謝以下政府部分及機構提供數據，協助本會完成香港社會發展指數的統計及分析工作：(按英文名稱字母排序)

- 漁農自然護理署
- 政府統計處
- 公務員事務局
- 政制及內地事務局
- 香港海關
- 衛生署
- 教育局
- 民政事務局
- 香港警務處
- 醫院管理局
- 香港房屋委員會及房屋署
- 入境事務處
- 稅務局
- 司法機構
- 勞工處
- 法律援助署
- 康樂及文化事務署
- 強制公積金計劃管理局
- 保險業監理處
- 通訊事務管理局辦公室
- 選舉事務處
- 保安局
- 社會福利署
- 運輸署
- 水務署

附錄一：其他倒退領域

文娛分類指數

	2006	2008	2010	2012	2014	2016
被評定為文化遺蹟的建築物及遺址數目 (+)	81	86	98	101	108	114
本地製作電影之數目 (+)	51	67	54	52	52	61
在本港首次出版書刊數目 (+)	28,766	27,002	26,207	26,524	23,822	23,495
參觀博物館及文娛場地入場人次 (每十萬名人口) (+) * *	84,540	83,350	82,087	101,501	110,457	80,628

* *統計年度內，香港藝術館及香港太空館天象廳內的展覽廳分別閉館進行工程。

康體分類指數

	2006	2008	2010	2012	2014	2016
公共體育設施數目 (+)	2460	2476	2490	2562	2606	2635
公共體育設施的平均使用率 (+)	74.25	78.02	74.72	77.76	80.58	79.88
主要體育盛事代表團人數 (+) * *	281	34	396	86	659	75

* * 數字受到區內有否舉辦體育盛事(如亞洲運動會)所影響。

人身安全分類指數

	2006	2008	2010	2012	2014	2016
食物中毒個案受影響人數 (每十萬名人口) (-)	60.43	36.61	15.03	21.38	15.69	14.78
因工死亡人數 (每十萬名工人) (-)	5.24	4.98	5.04	5.18	5.42	5.18
交通意外死亡人數 (每十萬名人口) (-)	2.10	2.32	1.66	1.68	1.38	1.80

科技分類指數

	2006	2008	2010	2012	2014	2016
取得專利權之數目 (+)	5583	4436	5878	5550	6454	6183
在經審閱刊物刊登的科學學術著作數目 (+)	10081	10465	12210	13758	13758	13758

環境質素分類指數

	2006	2008	2010	2012	2014	2016
被評為水質良好或一般之泳灘 佔全港總泳灘的百分比 (+)	82.9	82.9	100.0	100.0	100.0	100.0
人均公共遊憩用地〔平方米〕 (+)	2.9	3.1	3.1	2.9	2.9	2.7
人均住宅用水量(立方米) (-)	74.8	74.4	72.0	70.6	71.0	73.2
循環再造之都市廢物佔總都市 廢物的百分比 (+)	45.6	48.8	51.9	38.9	36.5	33.6

附錄二：社會發展指數－長者狀況

	2006	2008	2010	2012	2014	2016
居住於低收入住戶的65歲長者佔總65歲長者人口的百分比 (-)	35.9	35.4	31.9	33.6	31.5	31.9
在65歲時的平均預期壽命 (+)	20.55	20.50	21.00	21.45	21.80	22.15
達初中程度的65歲長者佔總65歲長者人口的百分比 (+)	25	26.9	29.6	33.9	37.5	40.2
最近一次區議會選舉長者投票率 (+)	48.2	44.6	44.6	49.66	49.66	54.35
長者中心會員人數佔總長者人口的百分比 (+)	16.94	15.86	14.99	14.92	14.44	13.07
65歲或以上的獨居長者佔該人口組別的百分比 (-)	14.9	15	15.2	14.7	15.2	15.9
長者的自殺人數 (每十萬名) (-)	33.67	25.88	25.98	20.30	23.03	22.19