



香港社會服務聯會

# 失業及就業不足 面貌分析

---





## 研究目標

探索現時本地失業及就業不足人士的特徵，以及失業及就業不足情況對個人及家庭構成的影響。

\*備註：如非另有說明，以下部分以2020年第三季(7-9月)數據進行分析，有關數據並不包括外籍家庭傭工。



# 研究範疇



## 失業及就業不足的整體影響

多少人受影響？構成什麼影響？

個人

家庭

家庭收入



## 不同階層的失業及就業不足面貌

集中於哪些階層？對不同階層構成什麼影響？

住屋

職業

學歷

家庭收入



## 經濟上的應對方法

有否申領綜援？

附錄：家庭支出 \*數據源自統計處2014/15住戶開支統計調查

## 研究方法

使用二手數據進行分析，按2020年第3季的數據分析失業人士及家庭的面貌，並與過去2年數據作比較，探討近日失業情況對哪些階層帶來影響。數據來源包括(1)政府統計處2015-2020年的綜合住戶統計調查及(2)社會福利署社會保障統計數字。



1

# 失業及就業不足的 整體影響

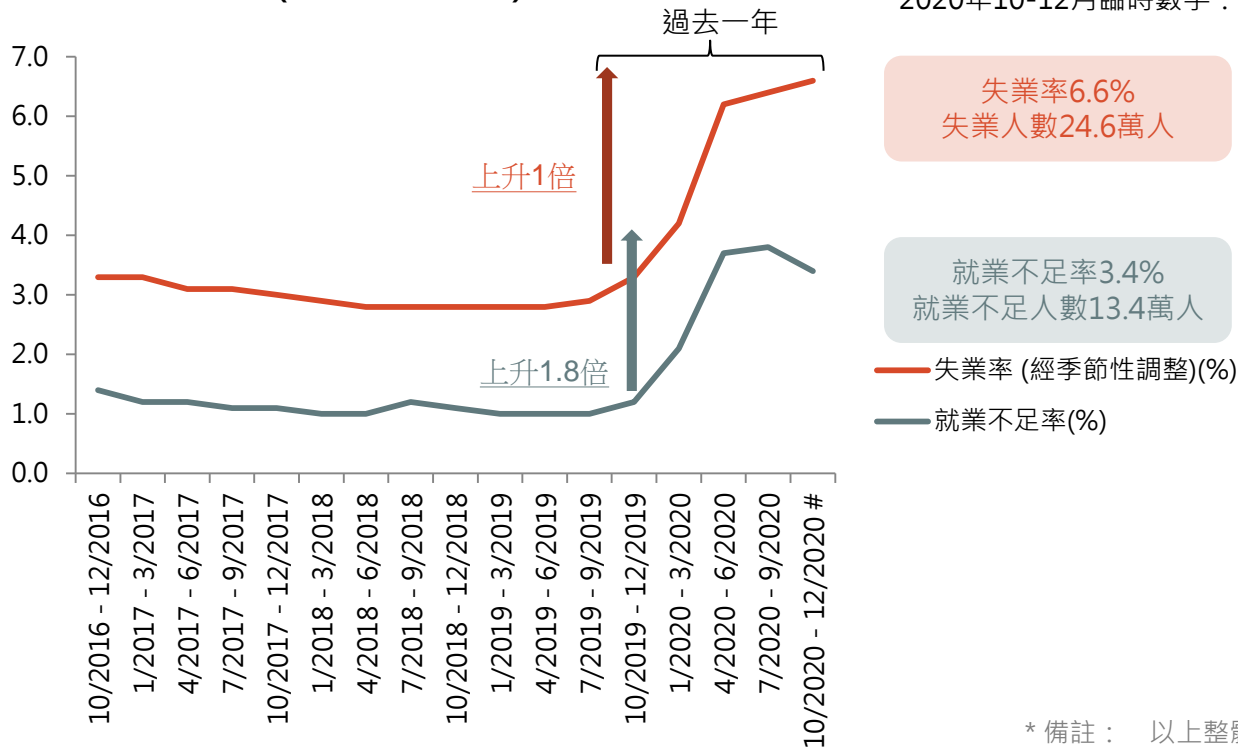
分析



# 整體失業及就業不足情況

- 現時全港有38萬人受失業及就業不足情況影響。
- 香港整體失業及就業不足情況上升。尤其就業不足率，在過去一年上升幅度更大。

## 失業率 (經季節性調整)及就業不足率

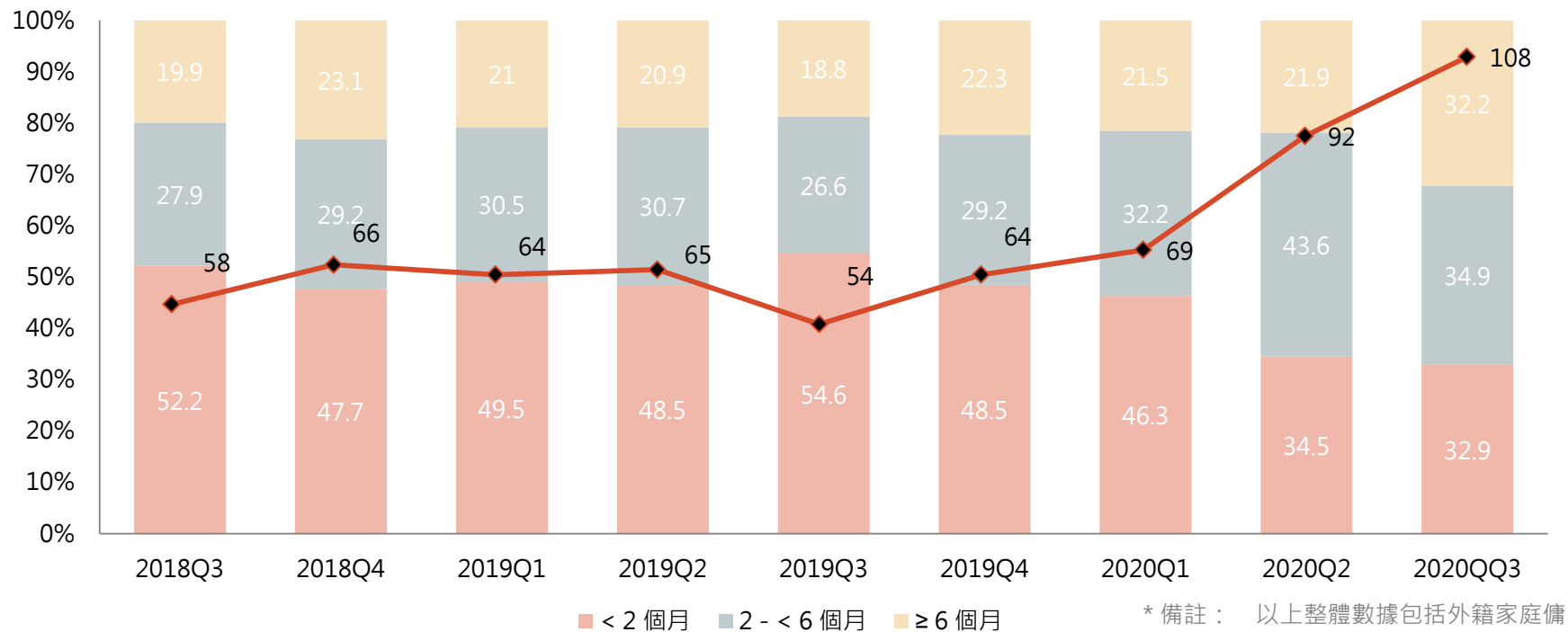


\* 備註： 以上整體數據包括外籍家庭傭工。

# 整體失業及就業不足情況

- 失業時期亦持續上升，香港失業人士失業時期中位數達108天。

◆ 失業時期中位數



# 整體失業及就業不足情況

- 17.1%從事經濟活動的家庭受失業及就業不足情況影響。
  - 這359,900個家庭中最少有一名成員面對失業/就業不足情況。



- 估計全港有超過110萬人居於這些有失業/就業不足成員的家庭中。

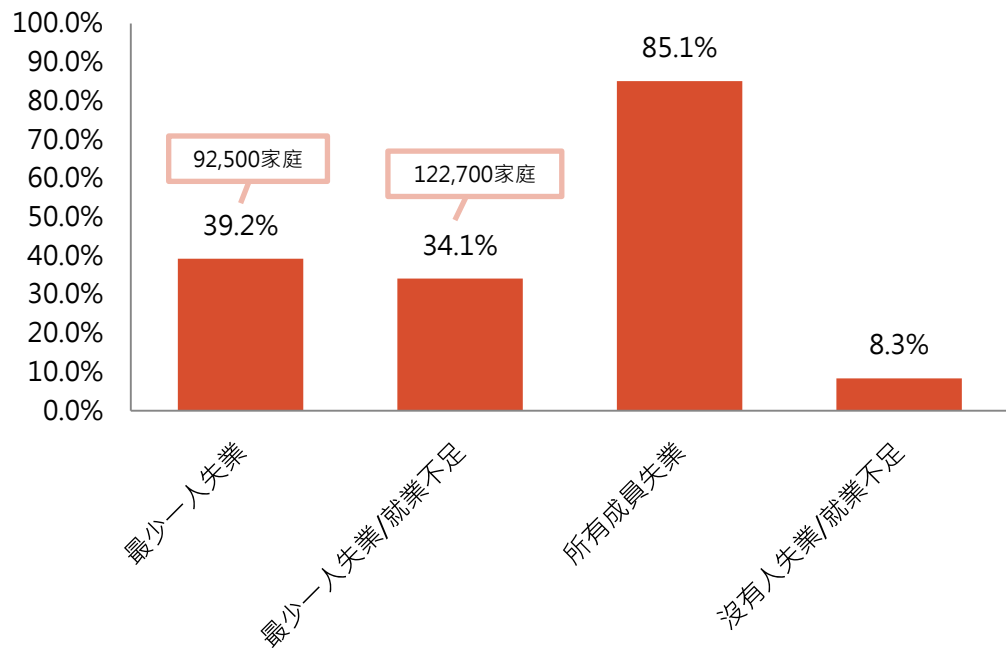


1,125,300人

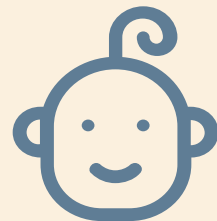
# 失業及就業不足情況對整體家庭的影響: 收入

- 失業導致**收入貧窮**，失業家庭的貧窮率達**39.2%**。  
(失業及就業不足家庭的貧窮率達**34.1%**)

按家庭經濟活動劃分家庭貧窮率



現時全港有92,500個失業貧窮家庭，居於這些家庭之中的兒童有24,200位。



24,200位兒童居於  
失業貧窮家庭





# 2

## 不同階層的失業及 就業不足面貌

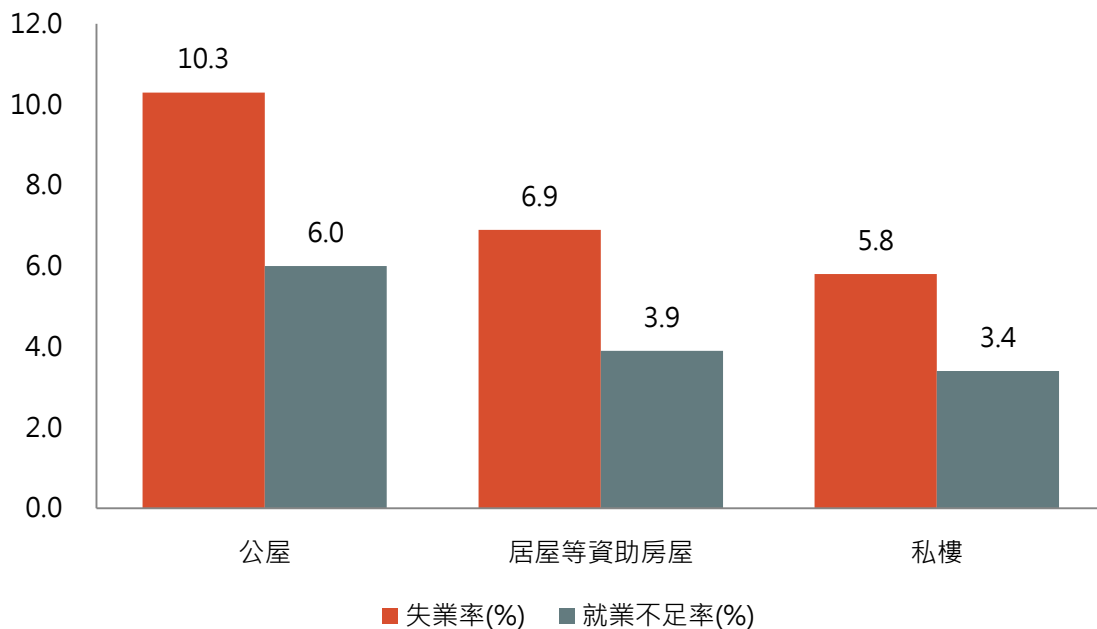
分析



# 不同階層的失業及就業不足面貌

- 失業情況在**基層**家庭尤其嚴重。
  - 住戶失業/就業不足率: 公屋 > 居屋等資助房屋 > 私樓

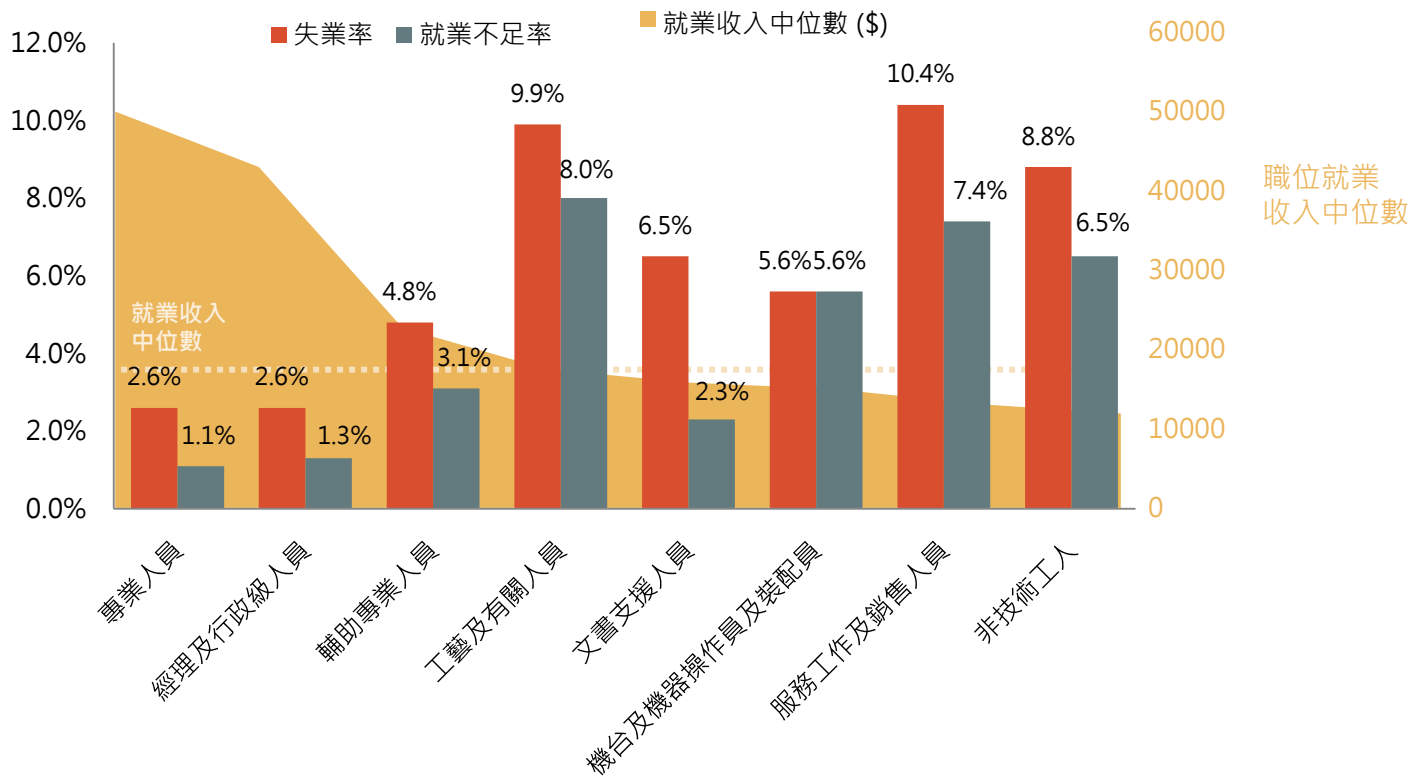
按住屋類型劃分失業/就業不足率



# 不同階層的失業及就業不足面貌

- 然而，失業及就業不足情況**不限於基層職業人士**。
  - 部分中等職業(如工藝及有關人員、文書支援人員、機台及機器操作員及裝配員等)失業率亦高企。

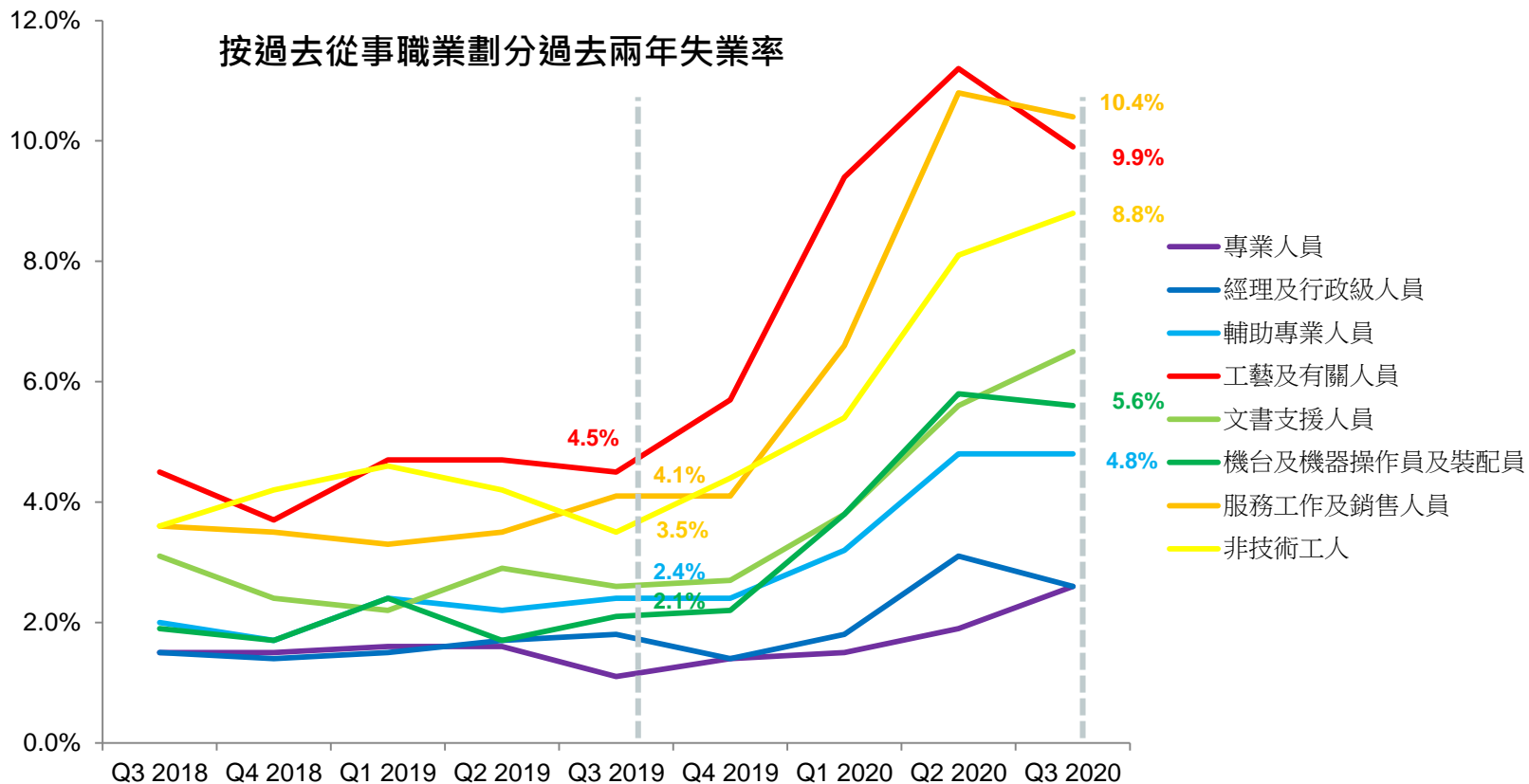
按職業劃分  
失業/就業不足率  
(估算)



# 不同階層的失業及就業不足面貌

• 受近日疫情影響，中等及基層職業的失業率同樣急劇上升。

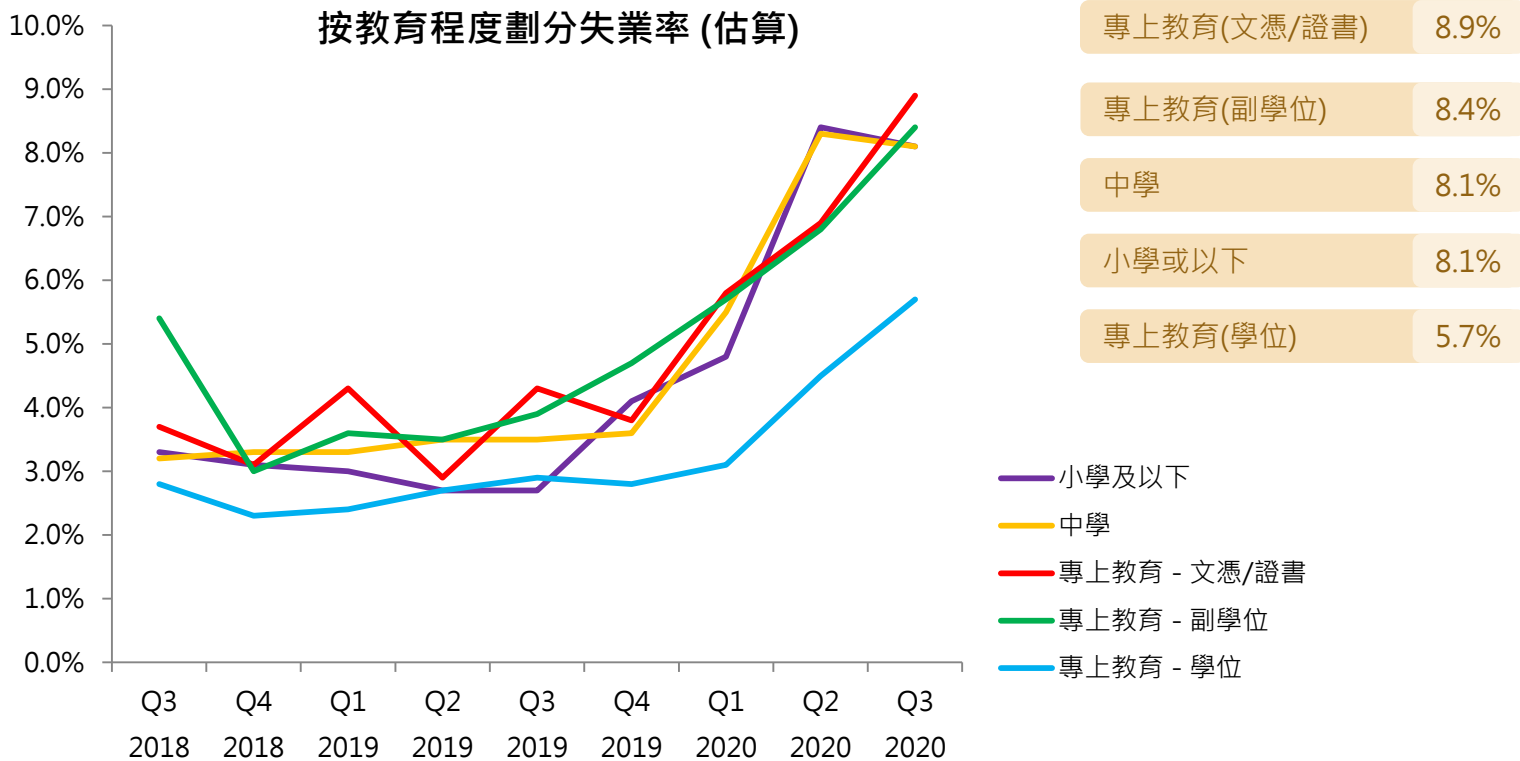
• 如工藝及有關人員、服務工作及銷售人員、非技術工人、文書支援人員、機台及機器操作員及裝配員等。



# 不同階層的失業及就業不足面貌

- 失業情況亦不限於低學歷人士。

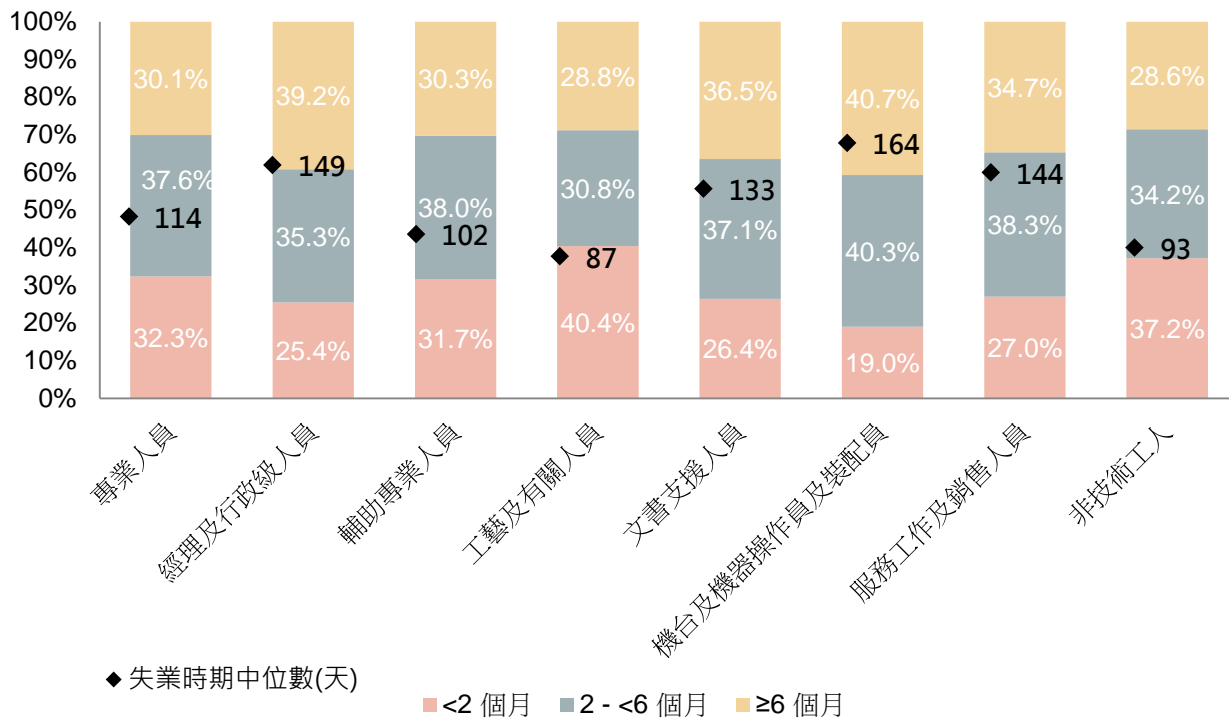
- 中等學歷(如專上教育 - 文憑/證書/副學位)人士失業率不時超越較低學歷人士(如小學或以下、中學)。中等及高學歷(如專上教育 - 學位/文憑/證書/副學位)人士失業率更有持續上升趨勢。



# 不同階層的失業及就業不足面貌

- 不少中等及高等職位的失業人士失業時期長。
- 例如機台及機器操作員及裝配員、經理及行政級人員、服務工作及銷售人員、文書支援人員失業時期中位數也超過120天。

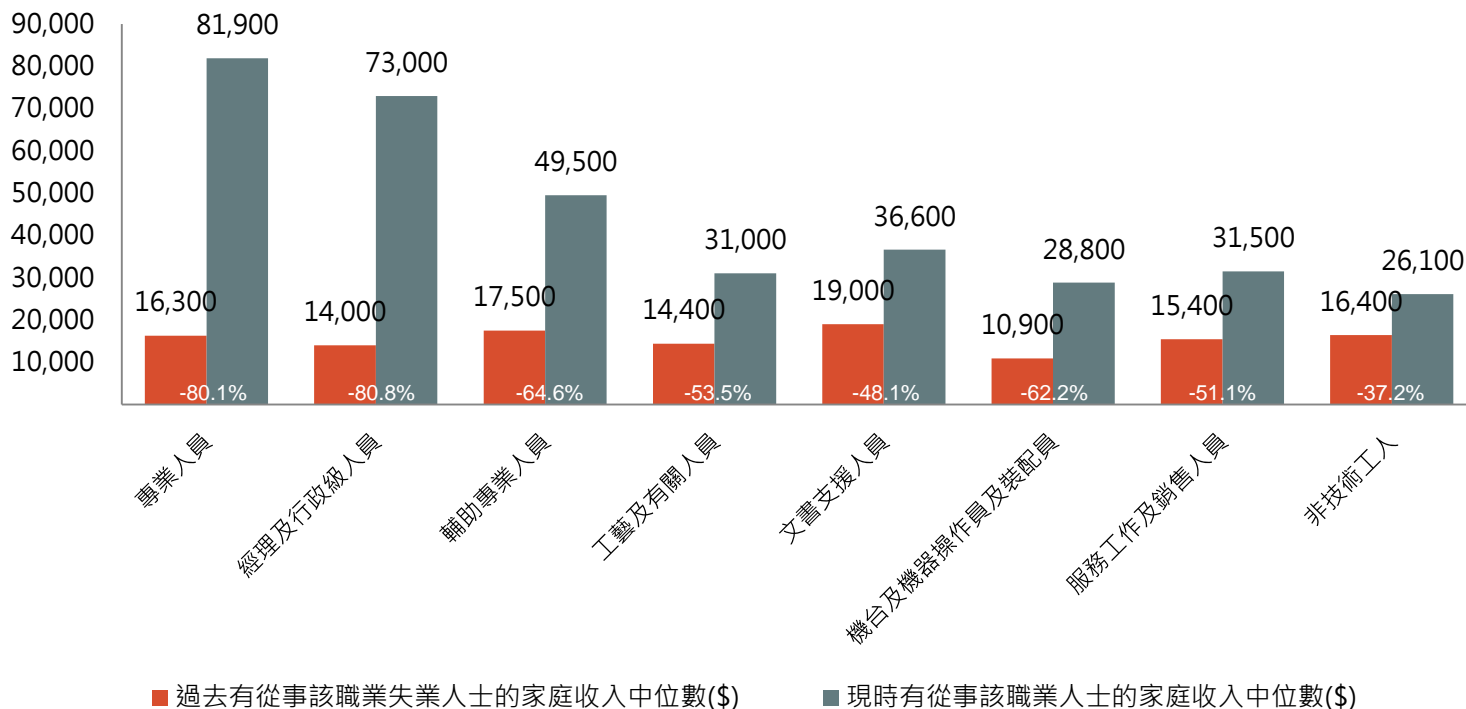
### 按職業劃分失業時期



## 不同階層的失業及就業不足面貌

- 曾從事中等及高等職位（如專業人員、經理及行政級人士員）而失業人士的家庭，估計家庭收入減幅均超過50%，比率高於基層職業的失業家庭。

按職業劃分失業及非失業家庭收入中位數

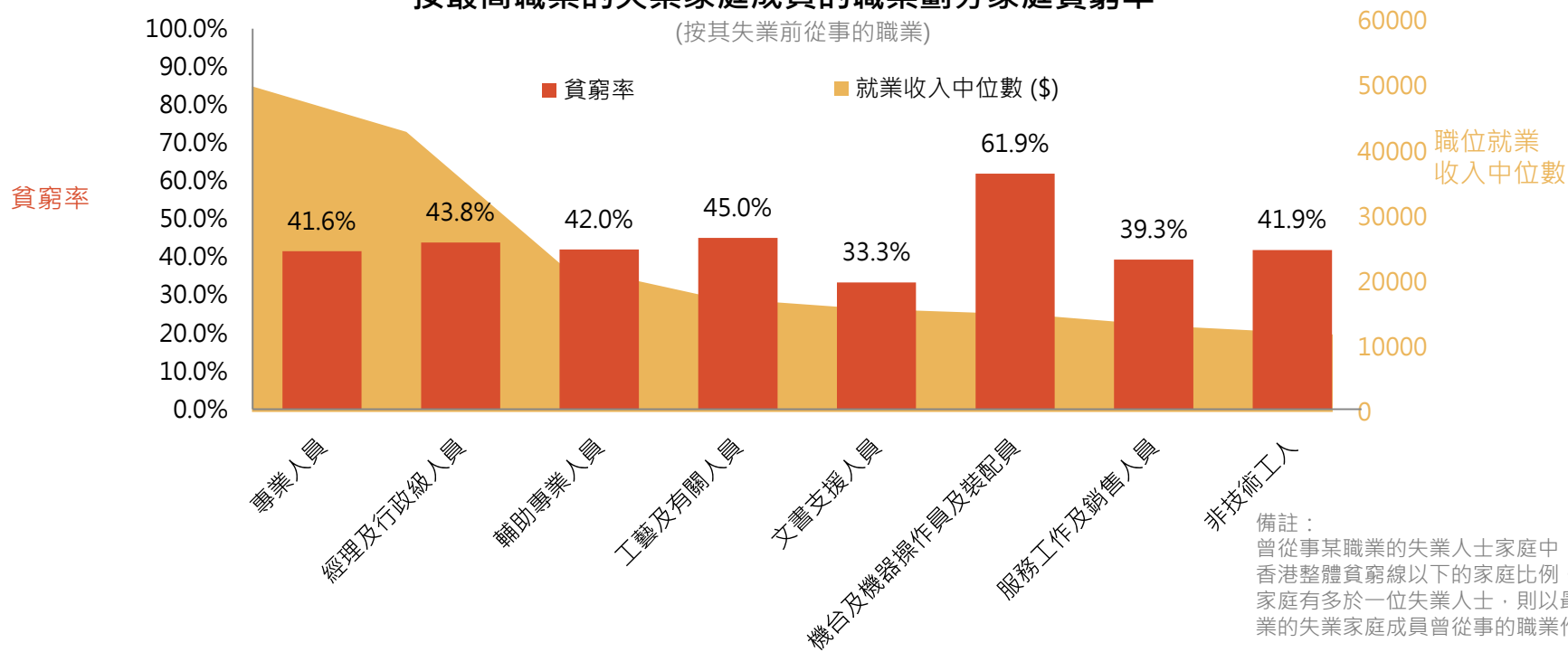


# 失業及就業不足對家庭收入的影響不限於基層

- 不論家庭成員的職業階層，當面對失業，都同樣有機會導致該家庭收入貧窮。
- 有家庭成員失業的家庭，如失業成員的最高職業為專業人員、經理及行政級人員、輔助專業人員、工藝及有關人員、機台及機器操作員及裝配員、非技術工人，其貧窮率均高於40%。

## 按最高職業的失業家庭成員的職業劃分家庭貧窮率

(按其失業前從事的職業)







# 3

## 經濟上的應對方法

分析



# 失業及就業不足人士領取綜援的情況

- 失業/就業不足人士中

只有 **5.3%** 正領取綜援

但失業及就業不足人士的貧窮率達

**34.4%**

\* 備註：  
正領取綜援的比例為2020第2季數據

# 主要發現

## 1

失業/就業不足對本港家庭生活質素構成衝擊。

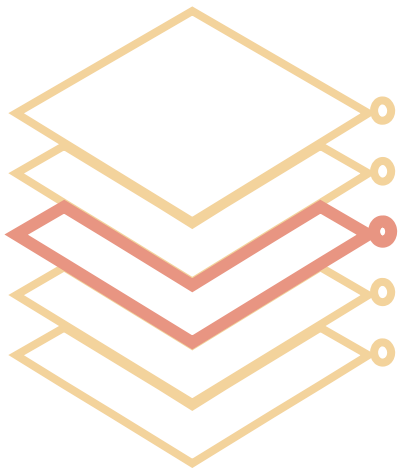
- 17.1%從事經濟活動的家庭受失業及就業不足情況影響。
- 估計全港有超過110萬人居於這些有失業/就業不足成員的家庭中。
- 失業導致收入貧窮，失業家庭的貧窮率達39.2%。
  - 就業不足及就業不足住戶的貧窮率達34.1%。
- 現時全港有92,500個失業貧窮家庭，24,200位兒童居於這些家庭之中。



# 主要發現

## 2

不論階層，當面對失業/就業不足同樣有貧窮風險。



- 失業及就業不足情況**不限於基層職業人士**。
  - 部分中等薪金的職業(如工藝及有關人員)失業率亦高企，疫情期間失業率急劇上升。
- 曾從事**中等及高等職位**的失業人士的家庭，估計**家庭收入減幅超過50%**。
- **不同職業階層**失業及就業不足都同樣有機會面對**貧窮**
  - 有家庭成員失業的家庭，如失業成員的最高職業為專業人員、經理及行政級人員、輔助專業人員、工藝及有關人員、機台及機器操作員及裝配員、非技術工人，其貧窮率均高於40%。
- **綜援制度未足以保障這些失業人士**
  - 估計只有5.3%失業/就業不足人士正領取綜援，但失業及就業不足人士的貧窮率達34.4%。

# 建議

- **我們建議為受影響家庭提供現金援助**
  - **研究失業保險制度**：研究發現不少中等階層受失業及就業不足情況影響，卻未必能在現存制度下得到保障，難以維持原有收入及生活。政府應全面開展失業保險制度的研究及諮詢，以協助不同階層的失業人士應對失業危機，在短期失業期間維持穩定生活。
  - **改善綜援制度**：現時不少有需要人士被排拒於綜援制度之外，除了因為制度只針對最基層的家庭外，亦有機會與制度的標籤、過於複雜、資訊透明度有關。因此，政府應盡快檢視相關制度的設計及運作，讓有需要的市民使用制度。

# 建議

- **設立短期失業援助**：不少家庭近期因疫情而面對失業及收入大減，政府更應在短期內設立短期失業援助，協助基層市民解決燃眉之急。
- **放寬職津計劃**：在未設立短期失業援助前，政府可透過改善現時職津計劃協助失業及就業不足人士渡過困境。具體建議如下：
  - 1) 進一步下調職津最低工時要求，由72小時下調至36小時
  - 2) 在2020年12月至2021年5月的六個月期間，放寬職津基本津貼的申領資格予以下兩類個案：
    - 2.1) 2020年12月前曾領取職津，而每月工作少於36小時的家庭（包括失業家庭）
    - 2.2) 2020年12月前不曾領取職津，在上述六個月期間中任何一個月家庭總工時達36小時或以上的家庭
  - 3) 向所有合資格領取全額職津的家庭（即收入低於貧窮線的家庭）發放雙倍職津津貼



完



# 附錄

失業及就業不足情況對整體  
家庭開支上的影響

分析





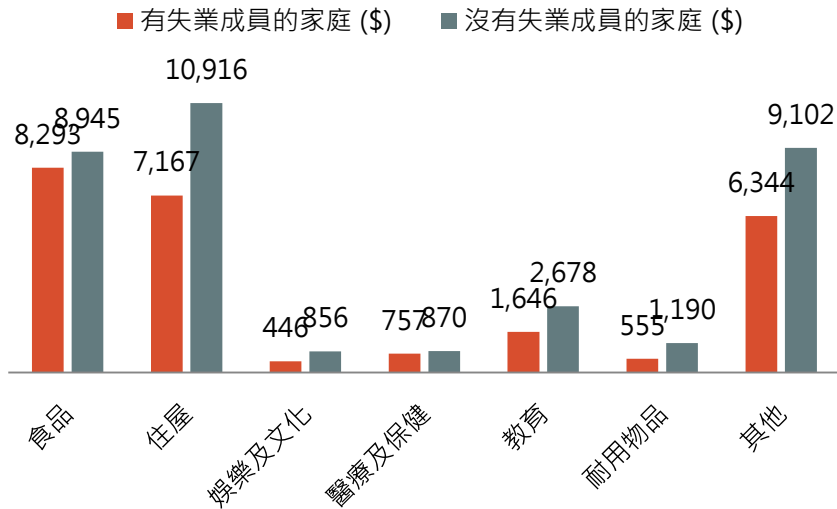
## 附錄: 失業及就業不足情況對整體家庭的開支影響

- 參考2014/15年住戶開支統計調查結果，有失業人士的家庭開支比沒有失業家庭開支少4分之1。
  - 以一個有兒童的家庭為例，有失業人士的家庭少27.1%整體開支：  
估計壓縮比例：耐用物品開支(-53.6%) > 娛樂及文化開支(-47.9%) > 教育開支(-38.5%)

家庭開支 (\$)	
有失業成員	沒有失業成員
21,616	29,552

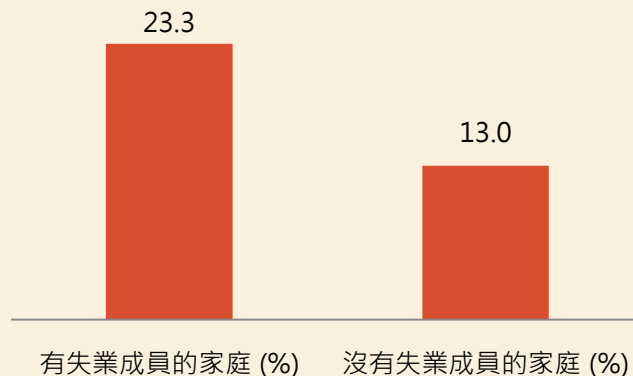
相差: 26.9%

### 按家庭經濟活動劃分家庭開支(有兒童家庭)



- 失業使不少家庭出現入不敷出的情況。

### 收入多於支出的家庭比例



## 附錄:失業及就業不足情況對整體家庭的開支影響

- 參考2014/15年住戶開支統計調查結果，有失業人士的公屋及非公屋全戶比沒有失業人士的住戶分別少6.7%及**20.1%**，反映**非公屋(非基層家庭)**住戶有較顯著的壓縮情況，估計當中耐用物品、教育、娛樂及文化的壓縮比例最高。

	家庭開支 (\$)	
	有失業成員	沒有失業成員
公屋住戶	13,456	14,417
非公屋住戶	28,766	36,007

相差: 6.7%

相差: 20.1%

按家庭經濟活動劃分非公屋住戶的家庭開支

