



## 總結

# 全方位支援 劏房戶改善生活質素

劏房戶每天生活都面對著不同的問題，住屋環境惡劣、租金昂貴、經濟壓力等，連帶個人情緒以至家庭關係也受影響。當局有需要加強支援，協助劏房戶改善生活、減輕重擔，避免他們陷入孤立無助的處境。社聯建議從六個面向改善劏房戶生活處境：

### 1 加強對劏房住戶的地區支援

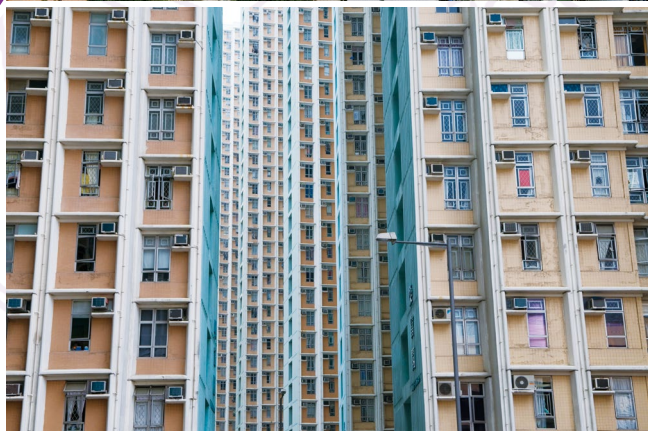
- 由社福機構於劏房密集的社區提供更多支援服務，包括及早辨識、支援及介入有緊急需要的家庭；組織居民投入社區生活及建立社區網絡；為居於劏房的弱勢社群提供福利資訊；連繫及轉介有需要的家庭至公共服務系統。

### 2 支援有潛在危機的家庭

- 在有機會接觸有潛在危機家庭的公共服務中（如社會保障辦事處等），建立危機辨識機制，為高危家庭設個案管理制度，及早介入及轉介。
- 加強支援服務，包括增加具彈性的照顧者喘息服務和緊急支援服務、兒童緊急住宿、照顧及暫託服務名額。

### 3 改善劏房住戶的生活空間

- 在劏房集中的社區提供共享空間，讓照顧者、兒童及青年等群體可在此進行不同的日常生活事務、社交、玩樂及發展活動。
- 配合室內設計改善劏房空間，及擴大協助劏房住戶維修及更換添置家電的資助。
- 為住屋標準或適切住屋權訂立規例。



### 4 改善社會福利資訊的傳播渠道及透明度

- 政府主動向市民發放社會福利資訊，例如開展外展工作，長遠研究如同步申請等機制。

### 5 支援基層兒童及青年

- 為劏房兒童提供疫後支援，例如免費視力檢查、更多社區親子活動及課後學習支援等。
- 改善「共創明 Teen」、「地區青少年發展資助計劃」等計劃，進一步擴闊劏房青年的社交圈子與視野；並增加大學學位及減免學債，發展兼讀制資助專上課程。

### 6 為貧窮家庭提供經濟支援

- 減少劏房住戶房屋開支，包括加強租金管制，訂立起始租金等；恆常化及加強租金津貼；設立劏房搬遷緊急基金；恆常化及改善工廈住戶的搬遷津貼；長遠需增建公營及過渡性房屋。
- 改善綜援、職津等社會保障制度。
- 透過提升最低工資、增加培訓及進修等增加基層市民的工作收入。⑤