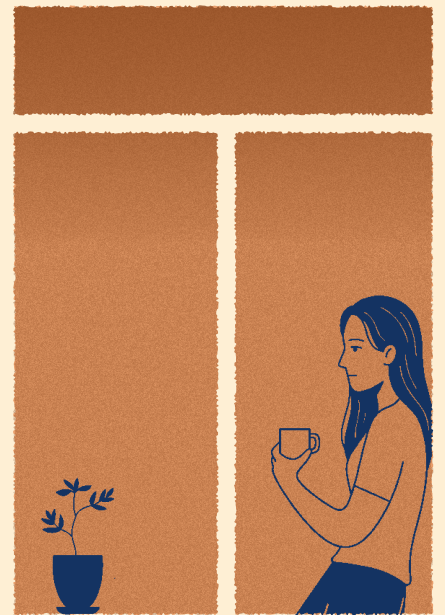


焦點活動／S+高峰會  
社區側影／營造東涌

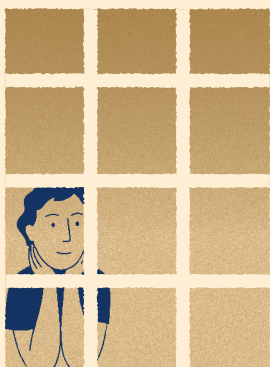
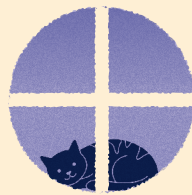
ISSUE 91

2026 MAY

# 社 SCENARIO 情



## 獨居



社聯為法定團體，於 1947 年成立，與機構會員共同信守社會的公義、公平，以社會福祉為依歸。社聯致力帶動一個具影響力、彼此合作，靈活創新的社會服務界，並透過跨界別協作，與各持份者同行共創。社聯現時有超過 520 個機構會員，其服務單位遍布全港，為市民提供優質社會服務。

督印人 · 陳文宜議員

編輯 · 區可如，曾志康

封面及內文設計 · Zaku Choi

地址 · 香港灣仔軒尼詩道 15 號  
溫莎公爵社會服務大廈 13 樓

電話 · 2864 2929

傳真 · 2864 2991

網址 · [www.hkcss.org.hk](http://www.hkcss.org.hk)

電郵 · [council@hkcss.org.hk](mailto:council@hkcss.org.hk)



© 版權屬香港社會服務聯會所有  
歡迎轉載 請與本會聯絡

出版



贊助  
出版

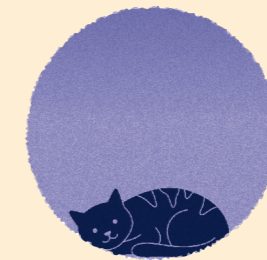


支持  
媒體



# 獨居

## 是解開枷鎖， 也是社會的挑戰



香港家庭結構正經歷多重變遷，除了高齡化、少子化外，還有住戶人口減少。一、二人住戶比例突破五成，一人住戶佔全部住戶也有兩成。按統計，2025 年獨居戶佔約 60 萬。綜觀已發展地區，香港獨居率近十年升幅明顯，值得社會留意。

三個故事，探討一人生活的挑戰與出路：葉生因家庭糾紛「被動」獨居，在過渡性房屋中尋回平穩情緒；文字工作者 Amy 從家庭創傷中逃離，透過獨居與創作學會與過去和解，重拾自在；設計師嘉興則以逾 30 年的獨居閱歷，反思城市設計如何能強化個人自主與社群互動。

獨居可以是離開枷鎖的出路，但也考驗著個人的韌性與社區的支援能力。面對中老年獨居人口急增的趨勢，建構一個涵蓋房屋、社交與照護等各方面的「獨居友善城市」，讓每個人在獨立生活之餘仍能與社會保持溫暖連結，已是刻不容緩的社會課題。



# 2025年全港已有逾60萬獨居戶

## 小家庭成現代社會常態 一二人家庭住戶逾半數

在2021年，香港每5戶便有1戶是單人住戶。即每12人有1人為獨居。住戶獨居率達20.2%，到2025年獨居戶更逾60萬。社聯早前整合政府統計處和其他國家數據，在全球已發展國家和地區之中，香港的獨居率排名第9。

上一兩代大家庭乃屬常態，現今小家庭、一二人住戶越來越多。回顧1961年，每戶平均有4.4人，5人或以上的住戶佔43%。但到2025年，每戶平均降至2.6人，一二人家庭住戶佔53%。選擇不婚、不生育、少生育的人越來越多。現代婚姻、家庭結構、以至居住模式的轉變下，延伸至高齡少子化的社區支援。

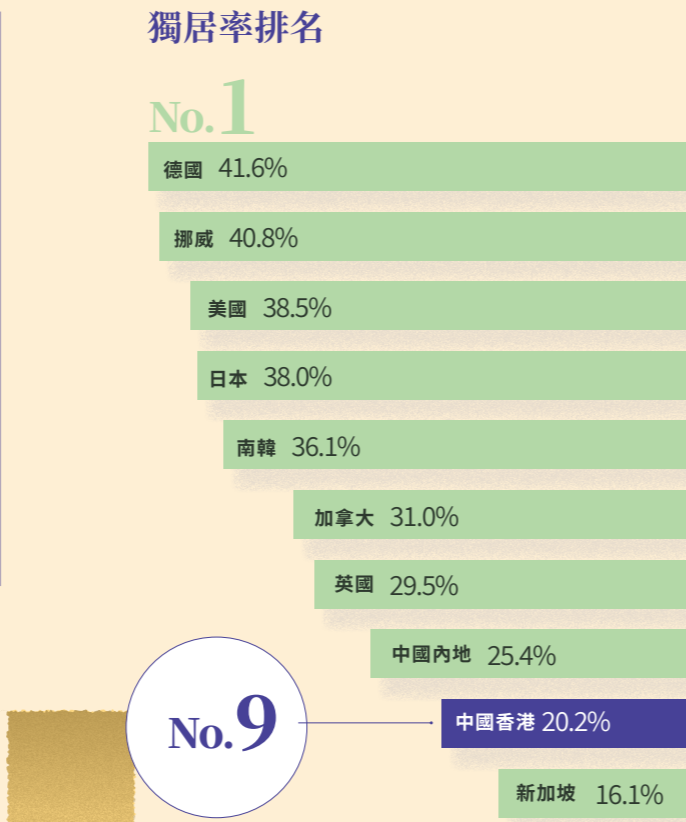
### 中老齡人士的獨居機會較青年人大大

人口普查數據亦反映獨居機率隨年齡上升。在2021年，長者獨居率為13%，即每100名長者有13名獨居，比例較中年和青年的獨居率大。與過去十年比較，長者獨居率相差不大。獨居長者多來自喪偶者。2021年近19萬獨居長者當中，有45%為喪偶者。

至於45-64歲中年人士的獨居率於2011至2021年間錄得明顯上升。當中，女性獨居率達9.5%，上升幅度較男性快，而且超越男性，主要與未婚及離婚/分居者獨居相關。另外，15-44歲青壯年人口雖下降，但其獨居率逆向上升，顯示他們更主動獨居。

### 「獨居率」

指獨居住戶或人口（15歲或以上）佔全港住戶或人口（不包括外傭）的比例。



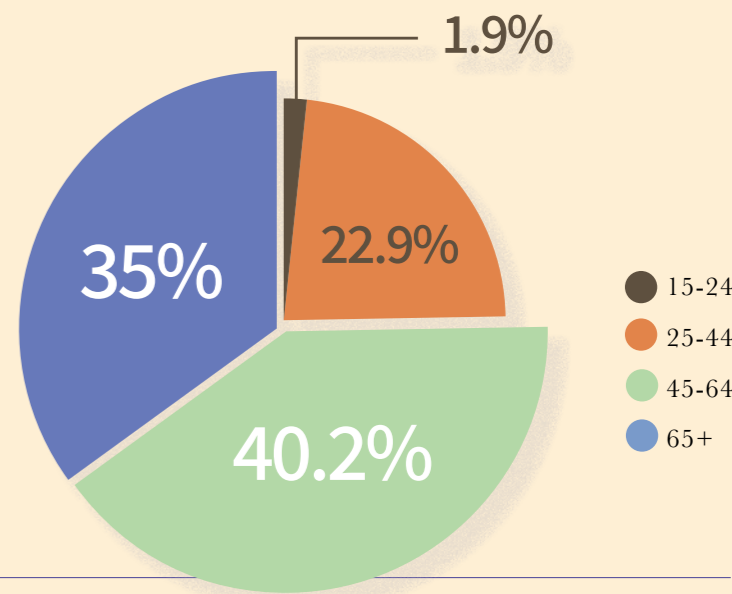
### No. 9

中國香港 20.2%

資料來源：  
「解鎖：我的獨居連結故事」  
專題展覽  
社聯（2026）

### 獨居年齡分佈

中老齡獨居者佔整體獨居者達75.2%；在過去10年（2011-21年），中老年（45歲以上）獨居人士的數目上升達49.4%。



### 獨居者的婚姻狀況

### 「被動式」獨居

葉先生輪候公屋超過15年，因嚴重家庭問題輾轉搬進過渡性房屋後，開展一人生活。他指，過去與家人同住期間經常發生爭執，後來被診斷抑鬱症，現時情緒大幅改善，生活亦逐漸回穩。

獨居後，葉先生指自己仍定期回家探望雙親，唯甚少與父親傾訴，父子關係依舊疏離。現階段，朋友需兼顧家庭與輪班工作，跟自己休假時間難以配合，幾乎沒有來往。「手提電話」一代表他獨居生活的社交連結，因搬進過渡性房屋後依賴電話接收社工、以及其他居民分享的資訊。

「如果沒有過渡性房屋，我亦不會選擇劏房，因為劏房有如以往家裡的衛生狀況」。即便已解決住屋燃眉之急、對現時居住環境滿意，葉先生坦言憂慮過渡性房屋清拆後的去向。



從恐懼到自在 從執著到和解

# 一步一腳印建立 獨居社群

從事文字工作的彭麗芳 (Amy)，娓娓道來自己兩段獨居經歷，三年零八個月的大角咀劏房以及三年零九個月的南丫島生活。

原生家庭嚴重的重男輕女觀念，加上遭受家暴與性侵，令 Amy 在家只有壓力，並無安全感。即便家人在旁，隨著不被理解、甚至被誤解情況增多，她的孤獨感越趨強烈，後來萌生獨居念頭。

獨居初期，Amy 察覺自己因過往創傷變得對外界充滿戒心與恐懼。獨居女子生活彷彿放大孤獨感。工作以外，她靠信用卡套現度日，精神和生活狀態緊繃。

後來脫離營營役役的「生存」模式，搬到離島居住及成為自由工作者，她開始順從自己內心認識朋友，同步建立理財原則。她於小窩居靜心創作有關自身家庭的小說。

直至獨居旅程後來出現的小伙伴——流浪貓漫漫，2023 年寒冬被 Amy 在大角咀公園發現。曾經因為家人而受傷害，矢志逃離家庭、一個人獨自生活的 Amy，遇上漫漫，從此出現回家的理由。

## 獨居生活之道

獨居成為 Amy 人生的轉捩點，她更坦言這是人生中最正確的決定。近 8 年的獨居生涯，Amy 在自我照顧和家居維修方面已累積一定技能，居住環境的變遷更激發她的創作靈感，她以撰寫《一個人住劏房：90 後女生窩居之道》分享獨居之道與貼士。此外，在工作於傳統媒體的她更經營社交媒體，建立獨居女性資訊和交流平台。



《一個人住劏房：90 後女生窩居之道》  
彭麗芳 (2022)



她認為「孤獨」是獨居必然面對與消化的課題，但這個課題不限於獨居。獨居後的她學會硬著頭皮解決日常大小事，「陣痛期」過後發現自己也可以好好過日子。當「斷捨離」不同人和事後，她以書寫、靜觀自我調適，相信自己會渡過難關。更重要的是，學會與過去的自己和解。

「我在獨居後期努力控制支出，把收入分為三份，分別用於房租、開支與儲蓄。我覺得人生也可以應用『三分法』。三分一時間用作工作、三分一時間用作睡眠、三分一時間好好生活」Amy 道。



「漫漫」  
展於《一個人生活圖鑑》展區  
由 @chaoticdeskoffiff 創作



經歷獨居帶來的自我沉澱，Amy 笑言自己已成為「完整的人」。



面對香港獨居人口不斷上升，社聯早於三月透過展覽「解鎖：我的獨居連結故事」專題展覽及一系列活動，帶出獨居及家庭結構轉變的因由及挑戰、以及思考獨居作為解開糾結家庭關係的意義。

香港社會服務聯會總主任（政策研究及倡議）何俊傑指，展覽名為「解鎖」，意指解開不同枷鎖。例如家庭枷鎖、又或釋放自己的潛能，以克服人生遭遇和挑戰。

從研究所得，團隊歸納獨居所需的能力。在展覽期間，有參加者從畫作和受訪故事留意到「表達藝術力」也是重要能力。他指，獨居後面對的社經環境轉變、獨居自立能力，亦是參觀者的關注點。

「研究中跟獨居人士訪談所得，許多獨居人士認為『獨居』是出路，更是離開家庭的枷鎖。獨居對自己生活有很大改善，心境變得平靜，減少壓力。但同時，他們仍要依靠自己克服不少困難。」

香港社會服務聯會總主任  
(政策研究及倡議)  
何俊傑



# 獨居帶來問題，抑或出路？

隨著小家庭、無子家庭及獨居生活逐漸成為常態，傳統的家庭組合和親密關係不再被視為理所當然。面對伴侶、家庭成員移居或去世，某些家庭更可能變成獨居戶，須重新適應。

近年流行的「陪伴經濟」消費概念，亦成為獨居連結的社區元素之一。這意指陪伴獨居者參加興趣班、陪診、陪逛街等活動，同時滿足實務與情感需求。科技發達與產業規範下，進一步延伸至「虛擬陪伴」。「陪伴經濟」亦反映獨居人士生活的孤獨，以及渴望與外界建立連結的需求。

可見，建立「獨居友善城市」越來越重要。個人可以安心獨立生活，又能跟社會保持連結，從而增強個人韌性，減低面對逆境時陷入貧窮、孤立或危險的處境。



共生  
獨居友善城市

設計師及藝術家陳嘉興



就此，社聯提出「獨居友善城市」應涵蓋以下面向：

- 1  **房屋**  
提供多元及可負擔的住屋
- 2  **就業與收入**  
保障經濟獨立
- 3  **聯繫與社交**  
重建非血緣的互助網絡
- 4  **心理健康與韌性**  
易於接觸的情緒支持
- 5  **保障**  
完善非血緣代理制度
- 6  **照顧**  
完善社區照護體系
- 7  **科技**  
隱形守護者
- 8  **消費**  
營造單人 / 小家庭友善的消費環境



「一個安全的社區」、「晚上出入感到安全」等元素成為參觀者對一個獨居的連結社區的想像。

## 設計師畢業回港獨居逾 30 年 暢談「獨居友善城市」想像

設計師及藝術家陳嘉興（嘉興）自稱「X 世代」（即 1960 年代中期至 1980 年代出生的人）。與早前 2 位受訪者獨居原因不同，在嘉興小時候，家人已向他表達成年後需要學會自立。在這種思維下成長，他繼而提出獨居。父母亦不太反對。

嘉興曾經在多個國家獨居，經驗可謂相當豐富。唯獨隨年紀漸增，他曾經在家出現突發身體狀況而身旁無人照顧的情況，令他開始思考獨居生活社區支援。

## 踏足創客領域參與基層設計 願城市設計增加群體自主互動

嘉興亦是香港藝術及設計聯會創辦人，曾參與不少社區及基層設計，把設計思維帶入產品原型，包括為劏房戶設計家具。對用家友善、具透明度的服務是他十分注重的範疇。產品設計要兼顧功能與情感，有如提供社區服務。此外，他認為服務要深入了解用家特性、用以為本的方式連結服務使用者，令其不需耗費心神尋找資訊。但同時，他強調服務提供者機構應避免標籤「有問題才要使用服務」的觀念。

「有說人工智能令人們將來不會感到孤獨，我之前看過一些特輯，指可以與離世的人有模擬互動。又例如，現今生活大小事幾乎可以以網上購物解決。將來究竟生活、支援服務如何因應老人身體狀況而改變，現時難以預料。」

回到城市設計，他希望未來可以融合不同形式與概念，令社區變得更有互動。一個人的生活，可以隨時隨地跟不同群體融合，更自主互動。在以往的獨居地圖中，他喜歡被譽為「全球最型格社區」之一的深水埗——空間緊密，新舊並存、結合公共藝術與休憩區，強化生活與不同群體的連結。





# 「營造東涌」六年惠及 20 萬人

## 發揮居民能力 凝聚互助力量

東涌作為一個發展中的新市鎮，人口急速增長帶來不同社區需要。由太古集團慈善信託基金支持、香港社會服務聯會（社聯）統籌的「營造東涌」計劃，自2020年10月起連結超過80間本地社會服務機構、學校及企業攜手合作，透過跨界別協作為東涌居民及基層家庭提供一系列家庭、運動、兒童遊戲、青年就業及共融活動，以回應東涌新市鎮人口急速增長帶來的社區需要。「營造東涌」計劃其中一個的核心理念在於發掘居民的潛能，讓他們從受助者轉化為貢獻者，攜手構建一個充滿互助精神的韌性社區。

計劃分三階段進行，並獲太古基金資助逾3,200萬港元，在六年間已惠及逾20萬人。

社聯於上個月更聯同一眾計劃夥伴舉辦「營造東涌 • 共想共做我社區」活動，總結並展示計劃的豐碩成果。逾800名東涌居民透過互動體驗、攤位遊戲及

參加者分享，共同見證社區成果，攜手共創東涌未來。

太古集團慈善理事會成員布傑信表示，太古深耕香港社區多年，一向致力履行企業公民責任，與各界共創價值。如此具規模的社區項目有賴各合作夥伴鼎力支持，方能匯聚協作力量，惠及社區。展望未來，隨著東涌持續發展，太古將在現有的堅實社區網絡基礎上，繼續與各界同行，合力構建一個更具韌性、更美好的東涌社區。

社聯行政總裁陳文宜議員指「營造東涌」的核心精神在於鼓勵街坊與區內持份者「共想共做」，共同把東涌變得更好。過往數年的實踐經驗，讓社聯看見只要持續合作，便能在地區內連繫不同界別夥伴，凝聚居民參與，並推動社區發展。這種模式不只適用於東涌，亦可為其他地區的發展工作提供重要參考。

社聯透過「Good Lab 好單位」分析過去兩年的計劃成效。結果顯示，參與計劃的街坊出現明顯的正向轉變，包括：街坊的自我效能提升，以及更普遍認同自己具備能力貢獻社區。透過機構與街坊同行，居民之間亦逐步建立互助網絡與信任。

### 營造東涌 計劃夥伴包括：

#### 香港聖公會東涌綜合服務

《U-Dreamers》青少年生涯發展計劃透過職涯探索及體驗，讓青少年追尋自身夢想及價值。

#### 凝動香港體育基金

為東涌兒童及青少年舉辦各類體育活動，包括提供長期體育培訓課程、社區親子運動日，以及大型步行日暨嘉年華，透過運動凝聚社區。

#### 智樂兒童遊樂協會

「智樂遊戲谷」全力在東涌推展社區遊戲，旨在打造一個好玩的東涌社區。

#### 鄰舍輔導會東涌綜合服務中心

「幸福摩天輪」家庭藝術坊系列活動，透過家長個人成長課、夫婦活動、藝術工作坊及親子戶外探索，協助參加家庭建立良好家庭關係之重要元素。

#### 小彬紀念基金會

推動少數族裔女性的能力建設，並透過培訓女性大使與100個少數族裔家庭緊密合作，協助他們更有效地連結社區資源，從而共同建立更具包容性的東涌社區。

#### 東涌安全健康城市

《說好東涌故事 — 親子故事會》培訓東涌區內家庭運用不同技巧講故事，並提供親子故事會，促進家庭凝聚力和親子關係。

#### 香港基督教女青年會

#### 中西區及離島青年外展社會工作隊

《修身·齊家 — 少數族裔青年生涯發展計劃》為區內少數族裔青年提供家居維修培訓，幫助他們掌握維修技能，計劃亦提供足球訓練，讓他們有更多機會參與社區活動，增強歸屬感，透過活動促進他們的成長與社交能力。



瀏覽  
更多資訊

# 從生死素養 看關懷友善社區



《維持生命治療的預作決定條例》，將於 2026 年 7 月 31 日生效。市民將更有能力預先決定臨終的醫療選擇。社聯提倡了解及提升市民的生死素養，去應對超高齡化社會及晚期的各種需要。

## 生死素養(Death Literacy)的定義

個人在面對死亡、臨終照顧及喪親過程中所具備的知識、技能、認識及實踐能力。它包括實務知識、經驗知識、事實知識、社區知識。

去年，社聯進行香港公眾及照顧者的生死素養調查，了解各層面生死素養的實際狀況。生死素養指數滿分為 10 分，當中：

整體市民的生死素養  
(隨機樣本 n=300)

4.68 分

照顧者的生死素養  
(隨機樣本 n=300)

4.97 分

調查發現，照顧者生死素養弱項有以下數項：有關死亡的法例、對安寧療護服務、社區支援等認識不足，尤其對「在家離世的法例」的認識最低。

## 以公共衛生進路 推廣生死素養

建立關懷友善社區 (Compassionate Community) 由英國學者 Allan Kellehear 提出，以公共衛生模式，在社區發展中加入晚期照顧元素，並整合醫療與社區資源，提升晚期病人在社區的生活經驗及質素。

## 社區關懷 需要變成行動

死亡、臨終關懷，喪親，是整個社會共同的經歷，需要社區各持分者的參與，建立互助網絡，發展社區資源，增加生死討論及面對死亡與喪失的能力。

## 生死素養對社群面對死亡有不同的影響，當中包括：

### 1 提升生死素養釋放照顧者的負擔

生死素養較高的照顧者，在面對被照顧者健康惡化時，更懂得尋找資源及作出預備



### 2 營造「居家安老」的支援網絡與能力

當具備足夠的生死素養，鄰里與親友能形成支援網絡，促進安老及善終的選擇，非過度依賴醫院



### 3 營造談生論死的氛圍與能力

具備生死素養的社群，更容易開啟有關晚期醫療決策、財務及生活規劃的討論，減少家屬在面對至親離世時的矛盾



# 人才來了 代表甚麼？—— 走出單向「融入」論述

自 2022 年底起，政府改革人才輸入措施，特別是設立高才通計劃。三年多後，有約 27.9 萬人才及 25.4 萬受養人來港。社聯早前於 4 月舉行討論會，邀請了三位嘉賓探討適應和社會融入議題。

## 嘉賓

卓麗珊女士 (Sarah) |

有光集團有限公司 Head of People

廖錦鳳女士 (Iris) |

香港國際社會服務社服務總監

呂大樂教授 |

香港教育大學社會科學與政策研究學系客席

研究講座教授

## 討論重點

**1** 對於企業而言，「社會融入」來得簡單而明確：老闆建立「不論背景，唯才是用」的工作環境，令所有員工為公司目標而努力。Sarah 分享她的經驗，指企業的人力資源部會主動關心外來人才，讓他們認識公司文化及價值，打破語言障礙，增加彼此溝通，以至提供生活資訊和協助。同時，公司也要促進本地員工提升能力，鼓勵所有員工即使面對競爭，也要在公司認同的文化下彼此合作。

**2** 從整體社會層面看，融入比較複雜。呂教授提到，一個城市要兼顧的目標較多，例如要促進創科發展、滿足就業市場的需要、評估社會資源的承载力等。就此，政府要統合各項需要，「管理」融入過程，避免以往出現的失衡和社會矛盾。當中，政府需要收集並公布數據，及早規劃。

**3** 面對人口轉變及新需要，社會服務界要促進社會共融與跨界合作。Iris 建議業界有以下幾個角色，包括幫助人才應對工作和生活壓力、調解家庭問題、組織社會融入活動和介紹本地文化，以及收集意見和推動政策轉變。

**4** 社會融入是雙向的，不只涉及外來人口的融入，本地人才也要適應轉變中的環境，並且將自己特質呈現出來，讓外來人口繼續看見香港不同於其他城市的獨特性，願意繼續留下。我們要讓新人才認識香港的多元文化，一起塑造未來城市的發展。

社聯代表及討論會嘉賓講者合照



## 構想匯聚人才的未來城市： 北部都會區

北部都會區將會是外來人才和本地人建立事業，推動香港發展的地方。在這個新舊居民的交匯點，我們該如何在這裡實踐人才培育與城鄉共融，發揮香港優勢？未來，我們邀請大家與人才「共想」北都。請密切留意！



Summit  
高峰會 2026

# S+ 高峰會 2026:

## 科技公益領航 - 智善共創未來

社聯於 5 月 22 日假香港會議展覽中心舉辦「S+ 高峰會」。高峰會緊扣聯合國可持續發展目標 (SDGs)，以「科技公益」為主題，多角度剖析科技進步如何影響社會發展，探討社會可持續發展面臨的挑戰與機遇。

本屆高峰會透過主題演講、專題圓桌會議及研討會等多元化活動，探討人工智能 (AI) 及大數據在數碼轉型、服務創新、精準公益，以及未來技能培訓中的關鍵作用。高峰會將雲集逾 30 名來自中國、新加坡、澳洲及本港專家領袖，並匯聚創科企業、慈善基金會、政策研究者、社會服務機構及社會創業家等持分者，展開跨

界別，跨專業對話。我們期望透過「智善共創」優化科技公益生態圈，加速社會服務界數碼轉型的步伐，共同應對社會可持續發展的各項轉變與需求。

在科技發展挑戰與機遇並行的時代下，科技為業界推動服務創新及優化營運效率注入嶄新力量。高峰會榮幸邀請到兩位主題演講嘉賓，與大家一同探討箇中挑戰及機遇，以及社會服務機構如何善用大數據與 AI 等前沿技術，加速機構數碼轉型，從而提升服務效能與社會效益。

日期：2026 年 5 月 22 日 (五)

時間：09:30—18:00

地點：香港會議展覽中心  
S421-430 會議室

開幕典禮及主題演講：

「科技領航智善未來：  
社會服務機構轉型的關鍵動能」

5 月 22 日 早上 9:30 (S421 會議室)



朱銀良先生

騰訊可持續社會價值事業部 (SSV)  
科技生態實驗室架構師



Mr David Spriggs

Chief Executive Officer,  
Infoxchange

活動焦點

**智善時代新形態**：探討科技對社會發展的挑戰與賦能

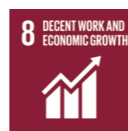
**策略性公益**：以數據洞悉未來，開創可持續發展策略

**未來技能**：剖析 AI 時代的人才發展與數碼轉型

**跨界對話**：連結持分者，構建「科技公益」生態圈

**Tech Clinic 免費諮詢**：匯聚業界夥伴，展示科技與服務創新方案及提供專業支援

**跨世代交流**：青年、AI 與共創力量，探索可持續發展未來



體面工作和  
經濟成長



產業、創新和  
基礎建設



減少不平等



可持續城市和  
社區



促進目標實現  
的夥伴關係

高峰會更舉辦圓桌會議：「從數據到社會影響：實現可持續發展的數據策略」及專題研討會：「賦能未來：AI 時代下的數碼轉型與人才發展策略」，希望藉此深入探討 AI 時代下，未來社會及人才發展策略，並透過跨界別經驗分享，促進跨專業對話，持續為社會創新注入新思維，重新想像如何打造未來「人機協作」，以建構一個全面及更具韌性的社會。

今年另一亮點是 Tech Clinic 免費諮詢環節：由多位專家免費提供一對一諮詢服務，因應機構面對的實

際挑戰或服務發展與專家交流或詢問意見。提供諮詢內容包括：數據管理與隱私；ii. 數碼策略與轉型；iii. 系統與應用；iv. 網絡安全，協助參加者將高峰會的學習轉化為具體行動。

關於 S+ 高峰會 2026

更多詳情：<https://www.hkcss.org.hk/splus2026>

電話：2864 2970

電郵：[splus@hkcss.org.hk](mailto:splus@hkcss.org.hk)



學生們認真地學習有關高血壓的知識，即場實踐和練習量血壓的方法，成為「社區小護士」前作好準備。



## 童心同行 小護士社區計劃



學生接受培訓後，成為「社區小護士」走進社區關心長者的健康情況，透過定期探訪應用培訓所學的知識，並在服務中學會了解區內獨居長者的需要。



「社區小護士」發現獨居長者在健康上需要跟進，會轉交至護士為長者提供專業護理，護士會為獨居長者上門跟進和管理慢性疾病。

關護長者協會於 2025 年 5 月起，獲滙豐銀行慈善基金透過香港公益金撥款資助港幣三百五十多萬，推行為期三年的「童心同行小護士社區計劃」，旨在透過跨代協作，為獨居或雙老長者以及護老者，建立一個結合教育、培訓與社區服務的支援網絡。

計劃由註冊護士及社工共同指導，培訓兒童及青少年成為「小護士」，學習基礎護理知識及關懷技巧，並走進社區協助照顧有需要長者。計劃同時致力提升護老者的照顧技巧及健康知識，以減輕他們的照顧壓力。再者，計劃融入「社會處方」(Social Prescribing) 概念，從衣、食、住、行各方面為護老家庭提供支援。

# 科技公益領航 智善共創未來

NAVIGATING  
THE FUTURE  
TECH FOR GOOD  
& CO-CREATION



## 主題演講 Keynote

剖析智善時代新形態  
Tech for Good



## 專題探討 Panels

數據及人才發展策略  
Data-driven & Talent Development Strategies



Tech Clinic: 一對一諮詢  
Tech Clinic: One-on-one Consultation



實戰工作坊  
Workshops



2026年5月22日(五)  
22 May 2026 (Fri)



09:30 - 18:00



香港會議展覽中心S421-430會議室  
Meeting rooms S421-430,  
Hong Kong Convention  
and Exhibition Centre



更多詳情  
More Details

